

ПАРК ШУМА СЛАТИНА

ПЛАН УПРАВЉАЊА за период 2018-2027.

Бања Лука, 2017. године

ПАРК ШУМА СЛАТИНА
ПЛАН УПРАВЉАЊА за период 2018-2027.

Управљач

**Завод за физикалну медицину и рехабилитацију „Др Мирослав Зотовић”,
Лакташи**

Директор

Прим. Горан Талић, MD

Руководиоц израде Програма управљања

Проф. др Милан Медаревић

Консултант

Марија Трикић, MSc

САДРЖАЈ

0	Увод.....	6
1	ДУГОРОЧНИ ЦИЉЕВИ ЗАШТИТЕ И ОЧУВАЊА ПОДРУЧЈА НА ПРИНЦИПИМА ОДРЖИВОГ РАЗВОЈА 8	
2	АНАЛИЗА И ОЦЈЕНА УСЛОВА ЗА ОСТВАРИВАЊЕ ЦИЉЕВА ЗАШТИТЕ И ОЧУВАЊА ПАРК ШУМЕ 14	
	2.1. ПРОСТОРНА ИДЕНТИФИКАЦИЈА НАМЕНА И РЕЖИМА КОРИШЋЕЊА ЗЕМЉИШТА	16
3	ПРИКАЗ ГЛАВНИХ ВРИЈЕДНОСТИ ПОДРУЧЈА, У ЊЕМУ САДРЖАНИХ ПРИРОДНИХ РЕСУРСА И ЊИХОВИХ КОРИСНИКА	20
	3.1 ПРИРОДНЕ КАРАКТЕРИСТИКЕ	21
	Хидрогеографске карактеристике	21
	Флористичке карактеристике	21
	Вегетацијске одлике	22
	Фаунистичке карактеристике.....	23
	Шумарство.....	23
	Пејзажне карактеристике.....	24
	3.2 СТВОРЕНЕ КАРАКТЕРИСТИКЕ	25
	Културно-историјско наслеђе	25
	Дјелатности	27
	Оцјена стања животне средине	27
4	ПРИОРИТЕТНЕ АКТИВНОСТИ НА ОЧУВАЊУ, ОДРЖАВАЊУ И МОНИТОРИНГУ ПРИРОДНИХ И У ЊИМА САДРЖАНИХ КУЛТУРНИХ И ДРУГИХ ВРИЈЕДНОСТИ, И УСПОСТАВЉАЊА ТЕХНИЧКЕ И БИОЛОШКЕ ЗАШТИТЕ, УВАЖАВАЈУЋИ ФАКТОРЕ ПРИРОДЕ	29
5	ПРОГРАМ НАУЧНОИСТРАЖИВАЧКИХ ДЈЕЛАТНОСТИ И ПРАЋЕЊА СТАЊА ЗАШТИЋЕНОГ ПОДРУЧЈА	35
6	ОБЛИК САРАДЊЕ И ПАРТНЕРСТВА СА ЛОКАЛНИМ СТАНОВНИШТВОМ И ДРУГИМ ВЛАСНИЦИМА И КОРИСНИЦИМА НЕПОКРЕТНОСТИ.....	36
7	АКТИВНОСТИ НА УРЕЂЕЊУ И ОПРЕМАЊЕ ПРИРОДНОГ ДОБРА СА ДИНАМИКОМ РЕАЛИЗАЦИЈЕ у 2018. години	38
	1. ЧУВАЊЕ И НАДЗОР	38
	2. ИЗРАДА ПЛАНСКИХ ДОКУМЕНАТА И АКАТА.....	38
	3. ОБИЉЕЖАВАЊЕ И ОБНАВЉАЊЕ ЗАШТИЋЕНОГ ПОДРУЧЈА.....	38
	4. ПРАЋЕЊЕ СТАЊА, ЊЕГА И ЗАШТИТА ШУМА	39

5. МЈЕРЕ УРЕЂЕЊА, САНАЦИЈЕ И РЕВИТАЛИЗАЦИЈЕ	39
6. ПОПУЛАРИЗАЦИЈА И ПРЕЗЕНТАЦИЈА	40
7. ИЗВЈЕШТАЈ О РЕАЛИЗАЦИЈИ ПЛАНИРАНИХ РАДОВА И АКТИВНОСТИ	40
8. ФИНАНСИЈСКИ ПЛАН ЗА 2018. ГОДИНУ	41
8. СИНТЕЗНИ ПРИКАЗ ПЛАНИРАНИХ АКТИВНОСТИ НА ОДРЖИВОМ КОРИШЋЕЊУ ПРИРОДНИХ РЕСУРСА И РАЗВОЈУ И УРЕЂЕЊУ ПРОСТОРА (2018-2027. г).....	45
9. ПЛАНИРАНА СРЕДСТВА ЗА ОСТВАРИВАЊЕ ПЛАНА УПРАВЉАЊА И ПЛАН ОБЕЗБЈЕЂИВАЊА СРЕДСТАВА	49
Л И Т Е Р А Т У Р А	52
ПРИЛОГ	53
Прилог1:УЧЕСНИЦИ У РАДУ ПАРКА И ЊЕГОВОМ ОКРУЖЕЊУ	51

ОСНОВНИ ПОДАЦИ ЗАШТИЂЕНОГ ПОДРУЧЈА	
Назив	Парк – шума „Слатина“
Категорија	VI заштићено подручје са одрживим коришћењем природних ресурса
Режим заштите	III (трећег) степена
Акт о проглашењу	Одлука о проглашењу Парк-шуме „Слатина“ („Службени гласник Републике Српске“, број 67/16)
Површина	35,73 ha
Општина, катастарска општина	Лакташи, К.О. Слатина
Планско раздобље / Ревизија плана управљања	10 година / 5 година

ИНФОРМАЦИЈЕ О УПРАВЉАЧУ	
Управа	Завод за физикалну медицину и рехабилитацију „Др Мирослав Зотовић“
Адреса	Слатинска 11, 78000 Бања Лука
Телефон / Факс	00387 51 301 533
Web	www.zotovicbl.com
E-mail	kancelarija.direktora@zotovicbl.com

0 Увод

У складу са чланом 60. став 5. Закона о заштити природе („Службени гласник Републике Српске”, број 20/14), Влада Републике Српске донијела је **Одлуку о проглашењу Парк-шуме „Слатина“** („Службени гласник Републике Српске”, број 67/16). Овом одлуком заштићеним је проглашен шумски комплекс Слатина (Кленовац) као парк-шума, категорија VI – заштићено подручје са одрживим коришћењем природних ресурса (чл. 46. и 54. Закона о заштити природе).

План управљања Парк-шуме „Слатина“ за период 2018-2027. израђен је у складу са чл. 77. став 10. Закона о заштити природе („Службени гласник Републике Српске”, број 20/14) и Правилником о садржају, утврђивању и начину спровођења мјера управљања заштићеним подручјима („Службени гласник Републике Српске”, број 83/15), а на основу Студије заштите коју је израдио Републички завод за заштиту културно-историјског и природног наслеђа.

Управљач Парк-шуме „Слатина“ је Завод за физикалну медицину и рехабилитацију „Др Мирослав Зотовић“, који обавља послове очувања, унапређивања, промовисања природних и других вриједности, те одрживог коришћења заштићеног подручја у циљу валоризације туристичких, спортско-рекреационих и здравствених функција, као и послове спровођења прописаних режима заштите и очувања природног добра.

Одлуком је утврђено да Управљач припрема План управљања за заштићено подручје у року од двије године од дана доношења Одлуке. Заштита, коришћење, управљање и развој Парк-шуме „Слатина“, односно мјере управљања утврђују се и спроводе на основу Плана управљања.

Планом управљања одређује се начин спровођења заштите, коришћења и управљања Парк шумом као заштићеним природним добром, смернице и приоритети за заштиту и очување природних вриједности, као и развојне смјернице, уз уважавање потреба локалног становништва.

Након истека периода од пет година од доношења плана управљања, на основу годишњих извјештаја о спровођењу плана управљања врши се анализа спровођења плана управљања и остварених резултата, као и анализа процјене заштите, очувања и коришћења заштићеног подручја, те се по потреби обавља ревизија плана управљања на начин и у поступку прописаном за његово доношење.

Парк шума је природна или сађена шума, веће пејзажне вриједности, намијењена за одмор и рекреацију, у којој су допуштене само оне активности и радње чија је сврха њено одржавање или уређење.

У конкретном објекту с обзиром на статус утврђена је заштита III степена - активна заштита и могућност одрживог коришћења. Режим заштите III степена се спроводи на дијелу заштићеног подручја са дјелимично измијењеним или измијењеним екосистемима од научног и практичног значаја.

Заштита III степена дозвољава селективно и ограничено коришћење природних ресурса, управљачке интервенције у циљу рестаурације, ревитализације и укупног унапређивања природног добра, одрживо коришћење, развој и унапређивање сеоских домаћинстава, уређење објеката културно-историјског наслеђа и традиционалног градитељства, очување традиционалних дјелатности локалног становништва, развој инфраструктуре усклађене са вриједностима, потенцијалима и капацитетима заштићеног простора намијењене развоју еколошког, руралног, здравственог, спортско-рекреативног вида и осталих видова туризма у складу са принципима одрживог развоја (чл. 57. Закона о заштити природе РС, бр. 20/2014).

Од значаја за статус заштићеног подручја и начин управљања, па према томе и за израду овог плана управљања су:

- *Урбанистички план „Слатине“ за период 2007-2022. године.* Наведеним документом је подручје Парк-шуме „Слатина“ предвиђено за стављање под заштиту у категорију Парк шуме (вриједне шумске цјелине“),
- *Валоризациона основа културно-историјског и природног наслеђа Слатине (1999)*, коју је Републички завод за заштиту културно-историјског и природног наслеђа Републике Српске израдио за потребе израде наведеног Урбанистичког плана. Овим документом је подручје Парк шуме Слатина описано као шума Кленовац, са значајним потенцијалом у еколошком и рекреативном смислу. Такође, документом је предметно подручје валоризовано као подручје посебних пејзажних вриједности, те је као приједлог уређења парк шуме Слатина наведена изградња пјешачких шетних и трим стаза.

1 ДУГОРОЧНИ ЦИЉЕВИ ЗАШТИТЕ И ОЧУВАЊА ПОДРУЧЈА НА ПРИНЦИПИМА ОДРЖИВОГ РАЗВОЈА

У управљању заштићеним подручјем, Управљач је дужан да у складу са Законом и Одлуком о заштити спроводи следеће активности:

- а) чува заштићено подручје и спроводи прописане мјере заштите,
- б) унапређује и промовише заштићено подручје,
- в) припреми план управљања,
- г) обиљежи границе заштићеног подручја и зоне заштите,
- д) осигура неометано одвијање природних процеса и одрживог коришћења заштићеног подручја,
- ђ) врши надзор над обављањем научних радова и стручних истраживања, даје сагласност за снимање филмова, постављање привремених објеката на површинама у заштићеном подручју и даје друга одобрења у складу са овим законом и подзаконским актима,
- е) обезбједи надзор над спровођењем услова и мјера заштите природе,
- ж) прати кретање и активности посјетилаца и обезбјеђује обучене водиче за туристичке посјете,
- з) води евиденцију о природним вриједностима и о томе доставља податке Заводу,
- и) води евиденцију о људским активностима, дјелатностима и процесима који представљају фактор угрожавања и оштећења заштићеног подручја и о томе доставља податке Заводу и Министарству,
- ј) у сарадњи са инспекцијом надлежном за заштиту животне средине и органима безбједности спречава све активности и дјелатности које су у супротности са Актом о заштити и представљају фактор угрожавања и девастације заштићеног подручја,
- к) врши и друге послове утврђене законом и Актом о заштити.

Концепт заштите Парк шуме „Слатина“ заснива се на заштити, развоју, уређењу и управљању парк шумом, који се базира на:

- очувању и унапређивању укупних природних вриједности и ресурса,
- очувању пејзажних карактеристика,

- усклађеном развоју човјека и природе.

Циљеви заштите Парк шуме „Слатина“ подразумјевају првенствено заштиту, очување и унапређење виталних елемената биодиверзитета и еколошки вриједних екосистема, обезбјеђивање одрживог коришћења природних ресурса ради задовољења научних, **здравствених**, рекреативних, спортских, материјалних и културних потреба човјека.

Општи циљеви управљања су:

- одржавање усклађености међусобног дјеловања природе и културе путем заштите подручја и традиционалног коришћења простора, грађења, друштвених и културних манифестација,
- подстицање научних и образовних активности,
- заштита природних вриједности за духовне, научне, образовне, рекреационе или туристичке намјене,
- очување изворног стања репрезентативних примјера биотичких заједница, генетичких ресурса и врста, осигурање еколошке стабилности и разноврсности,
- обезбјеђење коришћења у инспиративне, образовне, културне и рекреационе сврхе на начин који ће одржати природно или приближно природно стање подручја,
- искључивање експлоатације или посјета које могу проузроковати промјене или оштећења природе,
- одржавање еколошких, геоморфолошких и естетских карактеристика због којих је подручје проглашено заштићеним,
- одржавање разноликости пејсажа и станишта сродних врста и екосистема.

Режим заштите III степена установљен је на цијелом подручју гдје се утврђује селективно и ограничено коришћење природних богатстава и контролисане интервенције и активности у простору уколико су усклађене с функцијама заштићеног природног добра, или су везане за наслеђене традиционалне облике обављања привредних дјелатности и становања, укључујући и туристичку изградњу. У оквиру режима заштите III степена заштите могуће су управљачке интервенције у циљу рестаурације, ревитализације и укупног унапређења природног добра, развој и унапређење сеоских домаћинстава, уређење објеката културно-историјског наслеђа и традиционалног градитељства, очувања традиционалних дјелатности локалног становништва, развој инфраструктуре усклађене с вриједностима, потенцијалима и капацитетима заштићеног простора намијењене развоју еколошког, руралног, здравственог, спортско-рекреационог и осталих видова туризма у складу са принципима одрживог развоја.

Зоном са режимом заштите трећег степена обухваћена су подручја:

- Значајне и очуване природности те разноликости врста и станишта. Та су подручја значајна за сагледавање свеукупне еколошке, али и културно-историјске вриједности подручја која треба да послуже за научне, одгојо-образовне и рекреативне активности.
- Подручје с природним, културним, туристичко-рекреативним вриједностима у којем је стављен нагласак на развој посјетилачке инфраструктуре у складу с еколошким стандардима.

Мјере заштите и развоја парк шуме саставни су дио планова управљања, и других докумената који уређују питања заштите, очувања, унапређења и коришћења парк шуме.

Основни циљ заштите комплекса Парк шуме Слатина је стављање у функцију коришћења у спортско-рекреационе и туристичке сврхе уз максимално очување природних и створених вриједности, чиме ће се унаприједити квалитет живота и туристичка понуда насеља. Такође, један од важнијих циљева јесте заустављање деградационих процеса у овом комплексу, изазваног прије свега антропогеним факторима (одлагање смећа, и др), те увођење нових садржаја на начин којим се неће нарушити темељне вриједности. Ти садржаји треба да одговарају намјени простора (одмор, спорт, рекреација).

У том смислу, на цијелој територији парк шуме, утврђују се опште мјере заштите и развоја прописане у складу са Законом о заштити природе.

На подручју Парк-шуме „Слатина” установљава се режим заштите III степена, те се, у складу са Законом о заштити природе, на подручју Парк шуме **зобрањује**:

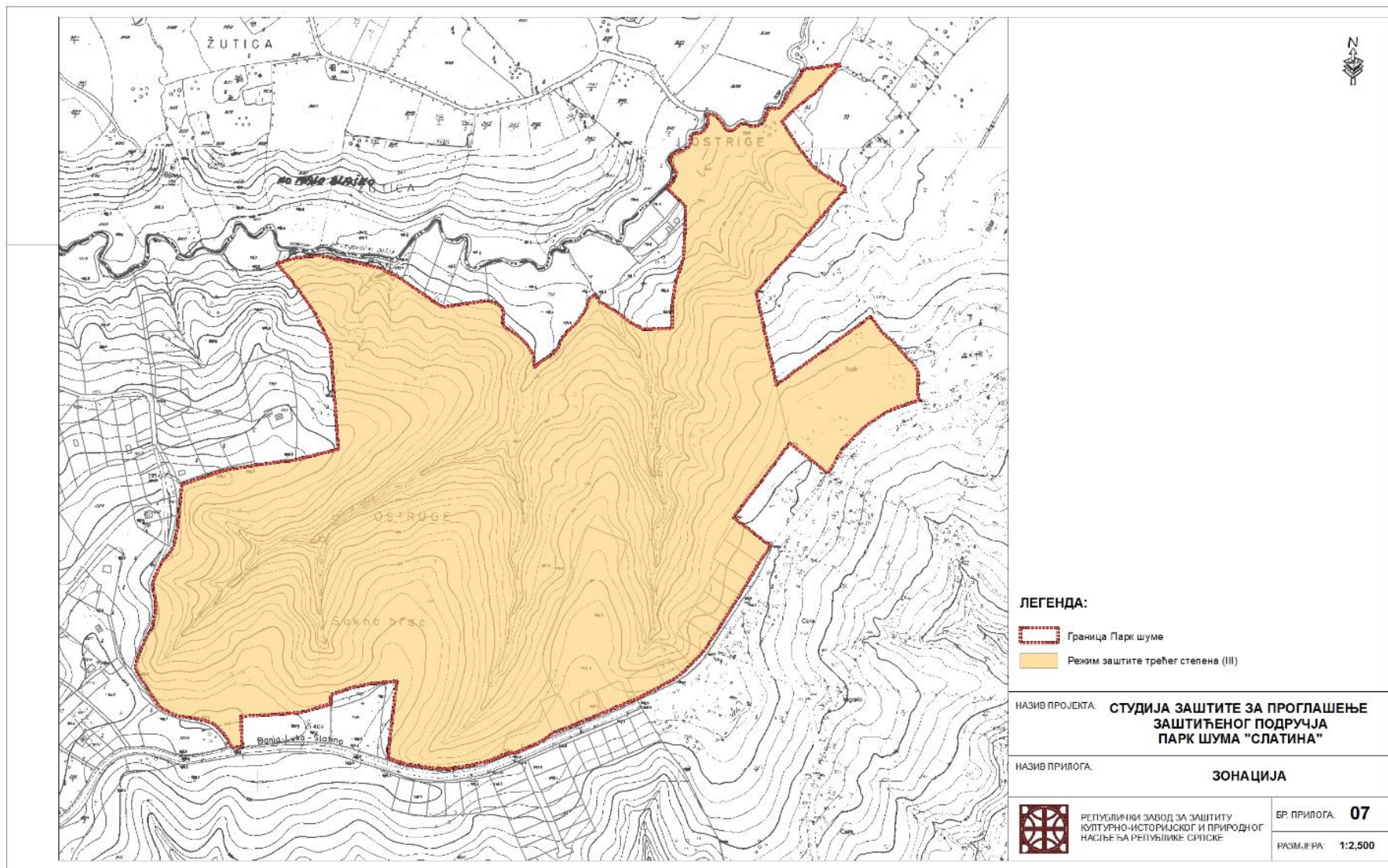
- сјеча или уништавање дрвећа, осим вршења санитарних сјеча и спровођења интензивних мјера његе шума,
- извлачење оборених стабала шумским тракторима,
- просијецање и градња нових шумских путева,
- брање, сакупљање и уништавање врста биљака евидентираних као природне ријеткости,
- неконтролисано сакупљање љековитог и ароматичног биља, гљива, шумских и других плодова на цијелом подручју,
- градња објеката или извођење других радова којима се загађују земљиште и ваздух, погоршава квалитет вода, мијења њихова количина, просторни и временски распоред,
- уништавање граничних знакова, табли упозорења и обавјештења, рекламних паноа, мобилијара, туристичке сигнализације и порука које упућују на значај и улогу Парк-шуме,

- употреба заштитних биолошких средстава без претходно датих услова шумарског факултета, биолошког факултета или неке друге научне институције,
- употреба фунгицида, хербицида, инсектицида и других хемијских средстава,
- узнемиравање и убијање птица, сакупљање птичјих јаја и гнијезда,
- узнемиравање, хватање и лов свих врста фауне, осим у научне сврхе, уз претходно прибављено мишљење Завода и Управљача,
- лов,
- промјена намјене земљишта и промјена водног режима,
- неконтролисано паљење ватре,
- отварање позајмишта пијеска и земље,
- експлоатација минералних сировина, осим термоминералних сировина,
- отварање депонија и одлагање било каквог отпада,
- загађивање станишта, поготово отпадним канализационим водама и нафтним дериватима,
- испаша стоке,
- обављање дјелатности и предузимање других радњи којима се уништава природа, односно угрожавају обиљежја Парк-шуме и - све остале радње које могу угрозити природно добро и његове особине.

Дозвољене су сљедеће активности у складу са Законом:

- обиљежавање граница и постављање информативних табли,
- грађење објеката само у складу са спроведбеним документима просторног уређења, уз мишљење Републичког завода за заштиту културно-историјског и природног наслеђа (у даљем тексту: Завод) и сагласност Управљача,
- научноистраживачка и културно-образовна дјелатност,
- презентација и популаризација природних и културних вриједности заштићеног добра,
- успостављање мониторинга,
- обављање инвентаризације флоре, фауне и осталих природних вриједности,
- праћење здравственог стања, које укључује: опажање и сакупљање података, мјерење и опис стања, анализу података и оцјену стања, прогнозу стања и доношење одлука, а све то да би се минимизирале пријетње, ризици и нежељене појаве од штетних фактора из окружења,

- мјере и активности интегралне заштите шума на превенцији и санацији настале штете од бројних узрочника абиотичко-биотичког карактера, који могу нарушити и угрозити природне процесе - санитарне сјече,
- примјена интензивних мјера његе у газдовању шумама којима се осигурава побољшање, стања и очување стабилности шумских еко-система,
- успостављање и развој туристичких, рекреативних и других развојних функција у коришћењу природних вриједности Парк-шуме у границама и на начин којим ће се обезбиједити заштита, очување и унапређивање тих вриједности,
- успостављање и развој здравственог туризма на начин којим ће се обезбиједити заштита, очување и унапређивање здравствене заштите становништва,
- научна истраживања, испитивање састава квалитета и могућности коришћења термоминералних сировина за потребе здравства,
- унапређивање балнеоклиматолошких фактора,
- уређење и инфраструктурно опремање простора за потребе туризма и рекреације (инфо пултови, продајни киосци, клупице, надстрешнице, пјешачке стазе, терени за рекреацију и сл.) без негативних посљедица по примарне вриједности простора, на за то предвиђена мјеста, уз коришћење природних материјала и претходно прибављено мишљење Завода,
- обиљежавање пјешачких стаза и путоказа и садржаја за одмор, али без негативних утицаја на природне вриједности и њихова станишта,
- спровођење васпитно-образовних, спортских, рекреативних и здравствених активности,
- организовано и индивидуално посјеђивање и рекреација у границама одређеним капацитетом носивости,
- одржавање манифестација које нису у супротности са циљевима заштите и традиционално коришћење простора од локалног становништва.



Извор: Приједлог за заштиту Парк-шуме „Слатина“ (2016): Студија заштите. Републички завод за заштиту културно-историјског и природног наслеђа Републике Српске.

2 АНАЛИЗА И ОЦЈЕНА УСЛОВА ЗА ОСТВАРИВАЊЕ ЦИЉЕВА ЗАШТИТЕ И ОЧУВАЊА ПАРК ШУМЕ

Основни услови за остваривање циљева подразумевају несметано одвијање активности на спровођењу плана утврђене добрим делом његовим претходним садржајем и оквирно се могу разврстати на:

1. Активности на изради управљачких докумената (сагласно Закону о заштити природе);
2. Активности на обележавању Парк шуме „Слатина“ (сагласно Правилнику о начину обиљежавања заштићеног подручја);
3. Активности на чувању, заштити и одржавању основних вредности Парк шуме „Слатина“ као заштићеног природног добра;
4. Активности на уређењу парк шуме а у складу са урађеним планским документима (у складу са компетентним законима);
5. Активности на презентацији и популаризацији парк шуме;
6. Активности на коришћењу Парк шуме као објекта и заштићеног подручја са одрживим коришћењем природних ресурса.

Активности на изради управљачких докумената подразумевају поштовање процедура и процеса израде планова и програма, који су усаглашени са законима који ближе уређују предметне области.

Активности на обиљежавању Парк шуме „Слатина“ ће се одвијати дијелом ангажовањем фирми које се баве пословима на изради табли и др. елемената за обавјештавање и упозоравање, а сама монтажа, обиљежавање спољних и унутрашњих граница ће вршити Завод за физикалну медицину и рехабилитацију „Др Мирослав Зотовић“.

Активности на уређењу парк шуме Слатина, у складу са претходно урађеним планским документима већим дијелом се односе на план неге шума, санације, реконструкције и ревитализације простора Парк шуме „Слатина“ у циљу његовог приближавања функционалном оптимуму.

Овим треба обезбиједити:

- Висок ниво уређености објекта који би био још репрезентативнији у односу на љечилишну, рекреативну, естетску, еколошку и др. функције у најширем смислу.

- Стварање пријатнијег и безбједнијег амбијента за кориснике, даљим рашчлањивањем дијелова комплекса и уношењем нових елемената екстеријера и парковског мобилијара у складу са дозвољеним активностима.
- Обнову систематичног уношења нових аутохтоних дрвенастих и жбунастих врста и унутарврских таксона, планском садњом потребним интензитетом у Парк шуму „Слатина“.
- Услове за мултидисциплинаран научни рад и мониторинг екосистема у Парк шуми, кроз постављање стационарних огледних површина.
- Стварање услова за организовање образовних посјета предшколског узраста, основних, средњих школа, студената, иностране стручне посјете, посјете заинтересованих грађана, укључивање Парк шуме у туристичку понуду Бања Луке и Лакташа, регије, одржавање културних манифестација, семинара, јавних трибина и предавања.
- Стварање услова за редовно одржавање Парк шуме „Слатина“ ради оптималнијег и комфорног коришћења цијеле године.

Активности на презентацији и популаризацији Парк шуме „Слатина“ одвијаће се наизмјенично. У ове активности неопходно је укључити све заинтересоване стране, пре свега, медије.

Активности на коришћењу Парк шуме „Слатина“ као образовног и научноистраживачког објекта одвијаће се у складу са планом и програмом заинтересованих страна. У односу на научноистраживачки значај неопходно је у оквиру планова и програма коришћења дефинисати приоритетне теме истраживачког карактера од којих је она везана за мониторинг екосистема већ сада актуелна.

Остваривање програмских активности дефинисаних у овом плану могуће је уз испуњење следећих претпоставки:

- организовање, опремање, кадровско и стручно оспособљавање за старање о заштићеном природном добру;
- усаглашавање израде планске и пројектне документације за извођење потребних радова за унапређивање постојећег стања, а у складу са наменом;
- континуирано праћење стања дендрофлоре и фауне као и стања животне средине у цјелини од стране специјалиста компетентних струка за заштиту шуме, воде и земљишта .

2.1. ПРОСТОРНА ИДЕНТИФИКАЦИЈА НАМЕНА И РЕЖИМА КОРИШЋЕЊА ЗЕМЉИШТА

Концепт заштите и развоја заштићеног подручја усклађен је са смјерницама из студије заштите „Приједлог за заштиту парк шуме Слатина“ (2016), којом су дефинисане двије основне функционалне зоне:

1. зона мирног одмора и шетње, и
2. зона интензивних активности.

1. Већи део шумског комплекса Парк шуме намењен је и обухваћен **првом зоном**. Препорука је, садржана у Студији, да се пуна пажња посвети очувању изворности овог дијела амбијенталне цјелине коју чини овај комплекс шуме. Нужно инфраструктурно опремање чиниће: шетне и трим стазе, пратећи мобилијар (надстрешнице, дрвени мостићи, столови и клупе за одмор). Основ мреже будућих шетних стаза ће бити постојеће стазе које су углавном гребенског карактера, а понекад и положене у простору и недоречене што се тиче укупне отворености комплекса. Укупна површина ове зоне је 28,68 ha.

С обзиром на карактер објекта нужно је код инфраструктурног опремања користити природне материјале.

Мониторинг стања екосистема је обавеза у континуитету с обзиром на потребну потенцијалну бригу о безбједности послетилаца у шуми а и стабилности шуме као такве у односу на најшири аспект одрживог управљања.

С обзиром на затечену густину састојине и развојну фазу (средњедобност), интервенције у шуми ће се свести на санитарне сјече и у минимуму ослобађање подмладних језгара букве, како би се допринјело разбијању хомогености и монотоности шуме као елемента предјела.

У оквиру **друге зоне** намијењене интензивним рекреативним активностима Студијом су утврђене следеће наменске цјелине:

2а. **зона спортско рекреативног садржаја**. Ова зона је намијењена најинтензивнијим облицима рекреативног коришћења, једним дијелом опремљена за рехабилитационе физичке активности корисника Бање, на отвореном простору. Резервисани простор се налази у сјевероисточном дијелу комплекса Парк шуме и доњим положајем налијеже на Ерцеговачки поток, који је природна граница на том локалитету. Сам локалитет обухвата површину од 0,50 хектара, довољно велику за инфраструктурно опремање у складу са предјеленом намјеном. Оквирно нужна инфраструктура за функционално опремање у складу са наведеном намјеном обухватиће изградњу спортских

терена (вишефункционално), теретане у природи и слично. Пратећи садржаји ће подразумијевати изградњу одморишног простира уз спорске терене .

2б. парк у природном окружењу. Обухвата прелиминарно простор црно борове састојине, или КП 235/2 (у односу на актуелну геодетску подлогу). Оријентационо површина резервисана Студијом за ову зону износи око 1,70 ха. С обзиром на квалитет простора а чини га пре свега,у функционалном смислу, зрела борова шума разложно је парковско инфраструктурно уређење имајући у виду и близину цркве и свакодневни притисак посјетилаца у вјерском објекту.

Инфраструктурно опремање ове намјенске цјелине обухватаће изградњу шетних стаза користећи за основ трагове ранијих, изградњу мобилијара (настрешница, столова и клупа, штандова за продају локалних сувенира).

На овом локалитету је рационално поставити и главну таблу обавјештавања о заштићеном природном добру и његовим карактеристикама.

Истовремено нужно је праћење биоеколошке стабилности ове шуме са аспекта ризика по посетиоце и у том смислу превентивно уклањати стабла лошег здравственог стања и потиштена.

2ц. зона слободног парковског уређења. Повезује по вертикали преходне две зоне наслањајући се са западне стране на зону мирног одмора и рекреације. Источна граница ове намјенске цјелине је истовремено већим дијелом спољна граница према девастираном пашњачком комплексу испред ширег простора Бање. Површина ове зоне је око 1,20 ха. С обзиром на ивицу шуме неопходно је њено просторно уређење уз његу овог дијела састојине како би се амортизовао утисак узгојне запуштености.

Просторно уређење овог дијела комплекса треба сагледати у ширем смислу водећи рачуна о потреби санације терена на КП 235/1 која налијеже (увлачи се клинасто) са три стране у комплекс Парк шуме.

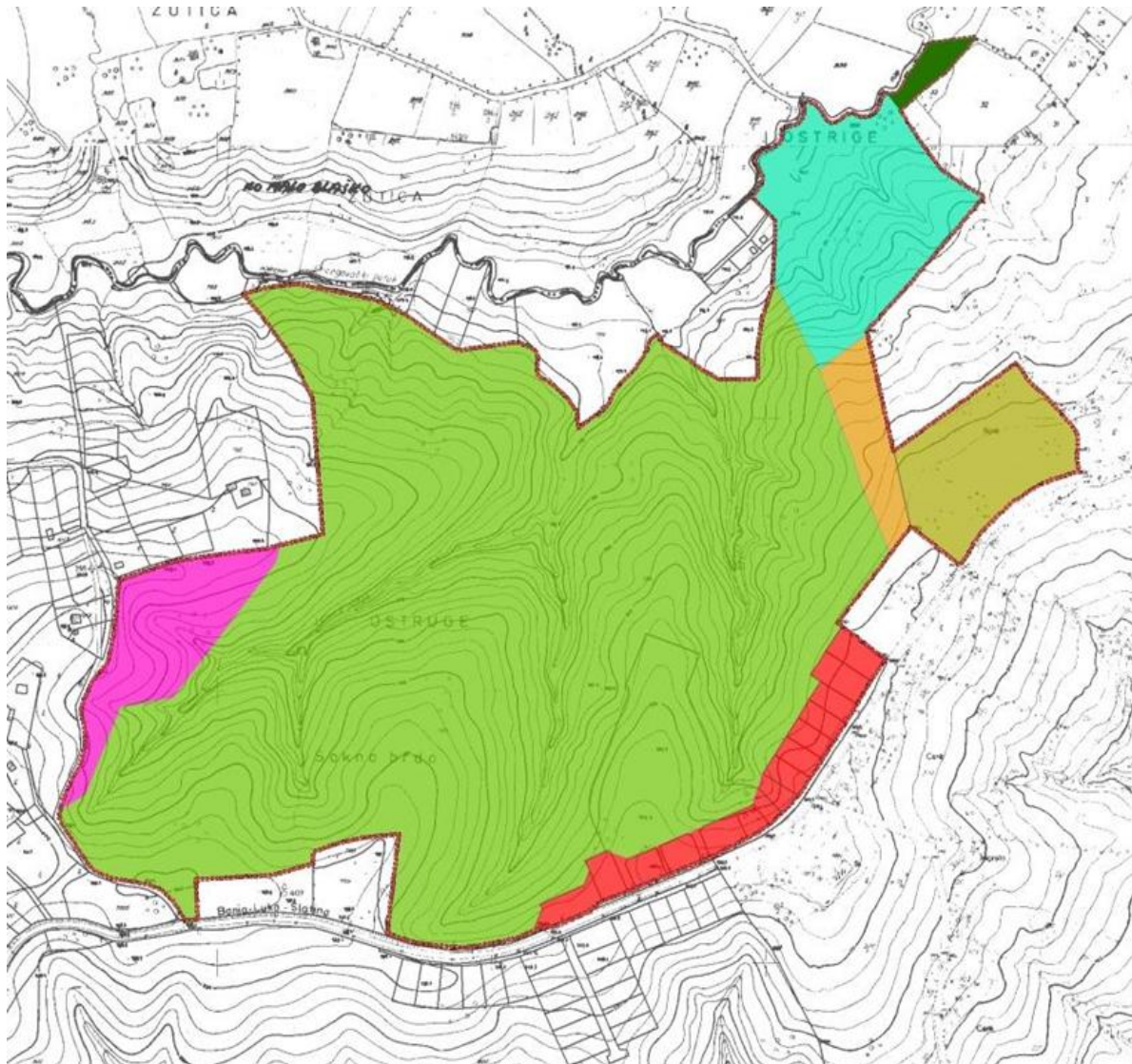
Хортикултурно парковско уређење ове наменске цјелине у функционалном смислу треба да естетски и функционално оплемени простор уз будуће смјештајне и љечилишне капацитете планиране на КП 235/1 и у функционалном смислу активно повеже зоне 2а и 2б, а у просторно функционалном смислу, приступним стазама, треба да цијелу Парк шуму учини доступном.

2д. зона градње објеката у функцији Парк шуме. Просторно обухвата узак појас уз саобраћајницу са јужне стране комплекса. Према садржају Студије вредновања овај простор обухвата око 1,79 ха шуме, а прелиминарно је намијењен изградњи инфоцентра, сувенирнице, мањи број паркинг мјеста и др. објеката маркетиншког карактера, који подржавају одрживост Парк-шуме у Одлуком о проглашењу дефинисаном наменом. У овој зони предвиђено је спровођење чишћење састојине по принципу негативне селекције (подржавањем зрелих китњакових стабала, појединачних

стабала брезе и воћкарица и уклањањем већег дијела инвентара обичног граба, који је сада у стадијуму младика).

Анализом простора у цијелини може се препоставити оправданост изградње улаза у објект са ове стране.

Студијом о врједновању и Приједлогом за заштиту предвиђена је и **пикник** зона површине 1,79 ха, у западном дијелу комплекса, испод самог села. Како је предметна локација тренутно заузеће од локалног ставништва и користи се за пољопривредну производњу, довођење у функционално стање подразумијева претходно рјешавање имовинског стања, легалним путем.



ЛЕГЕНДА:



Граница Парк шуме



Станиште ријетких и угрожених врста

Функционалне зоне

Зона мирног одмора и шетње



Зона мирног одмора и шетње

Зона интензивних активности



Парк у природном окружењу



Слободно парковско уређење



Зона интензивних спортско-рекреационих садржаја



Зона градње објеката у функцији Парк шуме



Пикник зона

Извор: Валоризациона основа културно-историјског и природног наслеђа Слатине (1999)

3 ПРИКАЗ ГЛАВНИХ ВРИЈЕДНОСТИ ПОДРУЧЈА, У ЊЕМУ САДРЖАНИХ ПРИРОДНИХ РЕСУРСА И ЊИХОВИХ КОРИСНИКА

Парк шума Слатина се налази на територији општине Лакташи, на локалитету Кленовац, сјевероисточно од Бања Луке, у централном дијелу насеља Слатина, непосредно уз бањски комплекс Завода за физикалну медицину и рехабилитацију „Др Мирослав Зотовић“. Парк шума Слатина се налази у саставу шумског одјела 1, шумско-господарске јединице „Црни врх“.

Обухвата површину од 35,73 ha као државна својина Републике Српске.

У састав Парк шуме „Слатина“ улазе цијеле катастарске честице 786/1, 786/2, 786/3, 786/4, 786/4, 786/5, 786/6, 786/7, 786/8, 786/9, 786/10, 786/11, 786/11, 786/12, 786/13, 786/14, 786/15 и 235/2, које се налазе на К.О. Слатина.



Извор: Приједлог за заштиту Парк-шуме „Слатина“ (2016): Студија заштите. Републички завод за заштиту културно-историјског и природног наслеђа Републике Српске.

Парк-шума „Слатина“ представља комбинацију природне и створене вриједности, јер већи дио комплекса чини састојина букве и храста китњака високог поријекла, а мањи дио вјештачки обновљена састојина црног бора.

Основна вриједност овог подручја огледа се у очуваном шумском екосистему, великој пејзажној вриједности, повољним морфолошким карактеристикама терена које омогућавају коришћење простора у сврху одмора и рекреације, богатству хидрологије, богатству рељефа, атрактивности ширег и ужег подручја и лакој доступности.

Основна вриједност Слатине такође је заснована на културно-историјској и природној компоненти фокусираној на термалне изворе, који представљају риједак и изузетно вриједан природни феномен.

3.1 ПРИРОДНЕ КАРАКТЕРИСТИКЕ

Хидрогеографске карактеристике

Подручје обухвата Парк шуме Слатина карактерише присуство два стална водотока (Лунића поток и Царски поток) са мањим притокама, који се улијевају у Ерцеговачки поток, стварајући богату хидролошку мрежу у самом обухвату.

Наиме, сложена геолошка грађа условила је и специфичне хидрогеолошке карактеристике ширег подручја Слатине. Постоје бројни извори како термалних тако и минералних вода. Појаве термоминералних вода на подручју Слатине су констатована на два локалитета, у десном ободном дијелу корита Слатинске ријеке гдје је присутно четири природна извора под именом „кисељаци“ и на лијевој обали Ерцеговачке ријеке.

Озбиљнија експлоатација термоминералних вода на подручју Слатине врши се у парку непосредно уз Бању. Експлоатација се врши на једном копаном бунару и на два бушена бунара. Термоминералне воде се користе искључиво у балнеолошке сврхе. Укупне резерве (резерве Б категорије) термоминералних вода у Слатини су 125 l/s. Температура ових вода је 42°C са минерализацијом 1,116 – 2,817 g/l, а тврдоћа тврдоће воде 18,58 - 43,39 mg екв/l. Минерализација ових вода је промјенљива, на основу ранијих анализа се види минерализација воде од 3,49 gr/l. На основу прве хемијске анализе која је направљена 1838 (E.Ludwig) да је вода имала минерализацију 3,52 gr/l. У води је констатована метаборна и силицијумова киселина. Вриједност рН је од 6,5 до 7. Према подацима Е. Маче (1916) бање Слатина имају благу радиоактивност од 2,78 М.Ј., док је код кисељак била 4.56 М.Ј. Према подацима Завода за геолошка истраживања, Зворник (2008.). Максимална издашност термоминералних вода бање Слатина је 125 l/s. Пробним тестирањем бунара SB-4 (након бушења 2008.) добијено је додатних 25 l/s термоминералне воде температуре 42°C.

Флористичке карактеристике

Теренским истраживањима у сврху израде студије заштите на подручју Парк шуме Слатина забиљежена су 75 биљна таксона. Од тога се три биљне врсте (*Ruscus aculeatus* L., *Ruscus hypoglossum* L. и *Eranthis hyemalis* (L.) Salisb.) налазе на Уредби о црвеној листи заштићених биљних и животињских врста Републике Српске. Једна биљна врста (*Galanthus nivalis* L.) налази се

на међународној црвеној листи (The IUCN Red List of Threatened Species – 2015-3). На европској црвеној листи васкуларних биљака налазе се такође двије врсте забиљежене на истраживаном подручју: *Ruscus aculeatus* L. и *Galanthus nivalis* L. Ове двије врсте се налазе на додатку V Директиве о стаништима.

Озимица (*Eranthis hyemalis* (L.) Salisb.) је врста за коју се дуго мислило да је ишчезла са наших простора. Новијим истраживањима утврђено је њено присуство на територији БиХ. Један од новооткривених локалитета је у обухвату парк шуме Слатина. Локалитет се налази на крајњем сјевероисточном дијелу обухвата. У многим земљама региона ова врста се налази на црвеним листама. У Србији је сврстана у категорију крајње угрожених врста.

Врсте рода *Ruscus*, код нас су угрожене због прекомјерног искоришћавања. Ове врсте су изузетно декоративне и као такве се користе у цвјећарству. У Парк шуми Слатина их је остало јако мало. На свега три мјеста је забиљежен *Ruscus hypoglossum* и на два мјеста *Ruscus aculeatus*. Због тога је потребно обратити посебну пажњу на очување ових врста и омогућити им ширење у оквиру заштићеног подручја.

Вегетацијске одлике

Према еколошко - вегетацијској рејонизацији шума БиХ /Стефановић и сарадници/, подручје обухвата Студије се налази у оквиру припанонске области, односно сјеверозападнобосанском подручју. Ријеч је о зони коју карактерише умјерено-континентална клима са утицајем атлантске. Коефицијент континенталности је 54 %, а однос потенцијалне евапотранспирације и падавина у вегетационом периоду је 0.98. Вегетациони период траје 197 дана.

Простор обухвата карактерише изражен рељеф дијабаз - рожне формације које изграђују терене слатинског побрђа.

Шуме на ширем подручју обухвата налазе се у оквиру зоне распрострањења климатогене заједнице китњака и граба /*Quercus - Carpinetum*/. Са овим шумама алтернирају субмонтане шуме букве /*Fagetum submontanum*/ на хладнијим положајима, док се на прелазним стаништима јављају шуме букве и китњака. За ове састојине основни еколошки фактор је заправо експозиција и нагиб терена.

Са становишта станишних типова, подручје парк шуме Слатина се може подијелити на више цјелина.

Највећи дио Парк шуме Бања Слатина чине високе шуме букве и храста китњака на слабо киселим земљиштима, која заузима површину од 28,02 ha или 84,90 % комплекса. У спрату дрвећа у овој шуми доминира буква. Слој грмља је слабо развијен, док у приземном слоју доминирају *Festuca drymeia* Mert. & W.D.J. Koch и *Epimedium alpinum* L. Овај тип шуме одговара заједници *Festuco drymeiae-Fagetum submontanum* (M. Janković et Mišić 1960) Mišić 1972. која је описана у Србији. На источном дијелу комплекса дошло је до деградације шуме букве и храста китњака те се на том

дијелу обухвата развила двоспратна састојина густог склопа обичног граба (у подрасту) са остацима букве и храста. Ради се о секундарној вегетацији, густог склопа у којој је приземни слој флоре изузетно слабо развијен.

У подручју алувијалне равни, на крајњем сјеверозападном подручју уз Ерцеговачки поток, на којој су образована псеудоглејна и глејна земљишта, налазе се линијске шуме црне јохе (*Alnetea glutinosae*).

На сјевероисточном дијелу, на овај комплекс се надовезује одрасла вештачки подигнута састојина црног бора (*Pinus nigra*), са спорадично заступљеним одраслим стаблима смрче. У култури се рубно јављају буква, хрст, клен и трешња. Већи дио састојине се одржава кошењем и има карактер парковске површине.

Фаунистичке карактеристике

На територији заштићеног подручја забиљежени су типични представници овог поднебља: срнећа дивљач и вероватно чешће у пролазу, дивља свиња, које захваљујући миру у комплексу налазе повољне услове за живот. У једном дијелу комплекса забиљежена је и вјеверица која је сталан пратилац парк шума. Очекиван становник ове парк шуме је и зец, али и лисица као најчешћи предатор у нашим шумама.

У односу на раније истраживање орнитофауне у комплексу (у ширем подручју) је забиљежено присуство 70 врста птица, што се може сматрати изузетном бројношћу с обзиром на величину комплекса парк шуме. Највећи број евидентираних врста птица су гњездарице.

Шумарство

Парк шума Слатина у највећем дијелу се налази у оквиру шумскопривредног подручја „Доњеврбаског“ у саставу одјела 1. шумско-господарске јединице „Црни врх“. Овим подручјем газдује ЈПШ „Шуме Републике Српске“ преко Шумског газдинства Бања Лука и Шумске управе у Лакташима.

Генерално, цјелокупна шумска површина се налази у фази оптималне функционалне зрелости, са потпуном доминацијом здравих средњедобних стабала, без видљивог присуства патогена, те знакова физиолошког слабљења (осим на појединачним стаблима китњака).

Фрагментарно и у подједнакој мјери, заступљене су мање групе подмлатка китњака и букве, које са великом бројношћу јединки по јединици површине, овој заједници осигуравају самоодрживост. У највећем дијелу, ова површина се одликује честим смјенама стабала храста китњака и букве у зависности од експозиције и орографских карактеристика.

Дио Парк шуме Слатина који обухвата састојину црног бора, не улази у споменуто шумско привредно подручје. Ову састојину, која је подигнута 30 тих година прошлог вијека граде углавном

стабла црног бора са фрагментима стабала смрче. Већи број стабала смрче је у прошлости уклоњен услед градације смрчевог поткорњака. Према подацима из 1999. године, тадашња дрвна залиха ове је износила 426 m³/ha, а средњи пречник 32 cm.

Пејзажне карактеристике

Парк шума део је простора који је доскора био у поседу ЈП „Српскешуме“ - Соколац.

У предеоној слици, Парк шума припада типу предела – побрђе и зараван у непосредној близини Бање Слатина. Шума Кленовац јесте комплексан и динамичан систем, део руралне предеоне структуре који продире у сеоско ткиво. Експанзија изграђености и повезивање насеља, довели су до просторног смањења вредних природних елемената и померања границе ове Парк шуме.

Као јединствена препознатљива целина, Парк шума Слатина садржи јасно морфолошки и физиогномски издвојене структурне елементе:

- просторну релативно уску зараван уздигнутог платоа,
- антропогено измењену слику у окружењу парк шуме-сеоска и бањско насеље,
- заталасани предео (од гребена ка Ерцеговачком потоку), која има типолошке одлике парк шуме.

Просторна зараван уздигнутог платоа је на надморској висини између 200 и 237 m.n.v. Овај благо заталасан простор карактерише присуство шумске вегетације – превасходно букве и китњака, и сађене културе црног бора и смрче.

Гребенски дио комплекса, чија надморска висина варира од 200 до 237 m n.v. одликује се потпуним склопом и рјетком жбунастом и приземном вегетацијом (до nuduma). Овај дио предјела као и орографски заталасани дио ка потоцима у поточним усјецима чине заједнице храста китњака и граба, прелазна станишта китњака и букве и инверзно са осојне стране у увалама шуме субмонтане букве, гдје је заступљен само први спрат дрвећа. Уздигнута зараван и плато шири се на југ преко саобраћајнице у шумски комплекс који није обухваћен границама Парк шуме. Источни дио према цркви и бањском насељу-борова састојина је прозрочне структуре, очишћен од жбунасте и приземне вегетације, те омогућава пријатнији боравак и лакше кретање. Комплекс у цјелини је пријатан и комфоран за шетњу, рекреацију и дуже задржавање у шуми. Постојећи „недовољан“ систем пјешачких стаза, је у већем проценту проходан, обезбјеђује услове за рекреацију.

У дендролошком смислу, територију Парк шуме одликују: ксеро-мезофилне листопадне шуме, сађена четинарска црно борова шума, спонтано настале младе састојине обичног граба, китњака, брезе и др. пратиоца на централном гребену (КП 786/2), шумска ивица и ливадске и пашњачке површине по ивици комплекса на приватним имањима.

У контактної зони са шумом налазе се: саобраћајнице, објекти за индивидуално и колективно становање, и баштенске колоније.

Парк шума има велики значај за очување предивног лика - представља визуелни контраст урбаном ткиву села и бање. Неопходно је сачувати је и унапредити кроз добро планирану намјену и коришћење простора, са циљем успостављања равнотеже природног и створеног као неминовне потребе развоја Парк шуме у односу на основну дјелатност и значај Бање.

3.2 СТВОРЕНЕ КАРАКТЕРИСТИКЕ

Културно-историјско наслеђе

Парк шума Слатина већим дијелом представља примарни екосистем, будући да је првенствено људском делатношћу само дјелимично измењен њен изворни карактер, а постоји и даља изложеност (опасност) промјенама.

Процеси урбанизације су примарни угрожавајући фактор у односу на њену биеколошку и културно-историјску вриједност. Изградња објеката дуж обода комплекса довела је до природне и визуелне изолације у односу на зелени масив шуме у околини. Унос четинарских врста у природни склоп, и формирање унутрашњих саобраћајница, стварање баштенских колонија по ободу, утицали су на промјену у саставу ове природно лишћарске шуме.

Раскидање природне везе са околним зеленим структурама у предјелу доприноси изолацији шуме, чиме се стварају посебни услови средине.

У зонама гдје се преплићу еколошки и антропогени аспекти, могуће је формирање зоне конфликта, из којих проистиче деградација природног система. Због тога је нужно посебно у парк шумама пројектовати еколошки капацитет у односу на примарне циљеве комплекса.

Простор Парк шуме Слатина, у оквиру својих граница не садржи објекте из домена културно-историјског наслеђа. Међутим, подручје Слатине обилује овим објектима, који итекако имају значај и за историјат али и за атрактивност овог ширег подручја, у који свакако улази и предметна Парк шума Слатина.

Према класификацији објеката из Валоризационе основе културно-историјског и природног наслеђа Слатине, Завода за заштиту културног и природног наслеђа Републике Српске изграђени фонд Слатине може се сврстати у три периода: аустроугарски, период између два свјетска рата и период после другог свјетског рата.

Аустроугарском периоду припада мали број објеката који се сви одликују архитектонско-амбијенталним вриједностима:

Објекат врела, кружне основе која наткрива самоизљевни бунар термалне воде, изграђен у периоду између 1883. и 1905. године на централној позицији у парку. Архитектонског израз је карактеристичан за павиљонске објекте аустријског периода. Реконструисан је у току 2008. године.

Стамбено-угоститељски објекат породице Марић-Курузовић одликује се архитектонско-амбијенталним значајем те би га требало сачувати и санирати. Уз објекат су остаци Авдаловића ледаре у врло лошем стању.

Објекти етно и руралних вриједности из овог периода су стамбене зграде Беталге и Андрића.

Стара црква посвећена рођењу Пресвете Богородице у Малом Блашком. На 2км од слатине према Лакташима налази се стара православна црква брвнара саграђена 1745. године. У центру Слатине на ивици Парк шуме обновљена је православна црква са хортикултурно уређеним окружењем.

У периоду између два свјетска рата у најужем центру Слатине изграђено је 9 објеката. Иако сви, осим једног припадају бањском комплексу ипак не обликују једну функционално и обликовно осмишљену цјелину. Објекти су различитих архитектонских и амбијенталних вриједности, а сви су изграђени по ободу централног бањског парка. Највриједнији и најзначајнији је објекат бање обликован као ротонда са куполама изнад кружних базена чиме је архитектонски израз јасно подржао функцију објекта. Објекат је добро уклопљен у околни простор и представља најзначајнији репер и симбол бањског комплекса Слатине.

Остали објекти не одликују се посебним архитектонским и амбијенталним значајем.

Урбанистичко-архитектонски комплекс Бање Слатина организован око централног парка настао је у периоду 1880 – 1940 године. Након другог свјетског рата изграђени су објекти ресторана и главни бањски објекат. Ипак и данас овај комплекс нема обиљежја компактне обликовне и функционалне цјелине, што је нарочито изражено потпуним деградираним парка. Ипак простор се одликује изузетним условима и могућностима за развој.

У периоду након 2. свјетског рата изграђен је споменик борцима погинулим у 2. свјетском рату и православна црква.

Подручје Слатине није систематски археолошки истражено али постоје индикације да је континуирано насељено још из времена палеолита.

На посматраном подручју нема објеката који имају статус националног споменика.

Валоризационом основом следећи објекти су истакнути као вриједни:

- Објекат врела,
- Објекат бање,
- Авдаловића ледара,
- Комплекс Марића – Курузовића,

- Комплекс Андрић Слободана,
- Комплекс Миланковић Цветка,
- Стамбени објекат Будиша Боре,и
- Комплекс Лазића Васкрсије.

Објекат врела термоминералне воде и објекат бање (купатило) налазе се на **привременој листи националних споменика БиХ**.

У непосредној близини парк шуме на путу Бања Лука-Слатина у Трапистима постоји познат католички самостан Марија Звијезда у чијем окриљу је Завод за физикалну медицину и рехабилитацију „Др Мирослав Зотовић”,

У основи, појам *одрживог развоја* као нови концепт истиче вриједност живљења и изградње у складу са природом, и подстиче формирање хуманијих услова живљења. Постојање довољно зелених површина приступачних свим грађанима је један од важних сегмената остваривања квалитета живљења. Претходно је посебно значајно у окружењу бањских комплекса, конкретно парк шума као естетски, пејзажни и компаративно хуманији оквир Бање Слатина.

Дјелатности

Основна дјелатност утицајна на планска рјешења у овом Плану је везана за пословне активности Завода за физикалну медицину и рехабилитацију „Др Мирослав Зотовић“, Одјељења за лијечење и рехабилитацију пацијената са реуматолошким обољењима, посттрауматским и постоперативним стањима (Одјељење V).

Поред спектра циљева који су утврђени Одлуком о установљењу Парк шуме Слатина, једна од приоритетних функција заштићеног природног добра је функционална оптимализација бањске понуде у ближем окружењу, користећи знања и искуства о утицају шуме на климатске карактеристике о лечилишној функцији шуме као рекреативног објекта, о спокоју који мир и природност шуме својим постојањем обезбјеђују и сл.

Дјелатност сеоског становништва у окружењу је ограничена величином посједа а у оквиру традиционално екстензивног пољопривредног газдовања.

Оцјена стања животне средине

Комплекс је нужно оптерећен присуством јавне саобраћајнице која повезује Слатину са Бања Луком и у продужетку са Лакташима, због чега је реално оптерећење буком и извесном концентracијом тешких метала који се емитују услед рада мотора.

Комплекс Парк шуме је спорадично угрожен одлагањем механичког отпада у лакше приступним и ивичним дјеловима комплекса. Проблем је рјешив установљењем забране(таблама упозорења о режиму коришћења) ове појаве и одговарајућим санкционисањем а и свакодневним чишћењем комплекса у организацији Управљача.

Водотокови репрезентовани присуством два мања потока у комплексу се морају одржавати чистим од механичког а и сваког другог загађења и оптерећења како би се допринело њиховој хидрогафској и естетској улози.

Један од јасних показатеља угрожености простора парк шуме је узурпирана површина на њеној западној граници која је претворена у пољопривредно земљиште. Један од планских задатака у будућем периоду је легално статусно рјешење овог проблема код надлежних институција.

Парк шума Слатина је са јужне стране дијелом ограничена сеоским насељем што захтева установљење правила одрживог коришћења комплекса у односу на „комшијске“ активности становништва. Због тога медијацију између осталог треба усмјерити на развој свјести о користи и вишефункционалности парк шуме поготово у локалном окружењу.

4 ПРИОРИТЕТНЕ АКТИВНОСТИ НА ОЧУВАЊУ, ОДРЖАВАЊУ И МОНИТОРИНГУ ПРИРОДНИХ И У ЊИМА САДРЖАНИХ КУЛТУРНИХ И ДРУГИХ ВРИЈЕДНОСТИ, И УСПОСТАВЉАЊА ТЕХНИЧКЕ И БИОЛОШКЕ ЗАШТИТЕ, УВАЖАВАЈУЋИ ФАКТОРЕ ПРИРОДЕ

Генерално гледано врло важна димензија управљања сваким заштићеним подручјем односи се на услове везане за пројекте и инвестиције које омогућавају развојне могућности. Са развојним смјерницама потиче се одрживи развој прилагођен карактеристикама и природним вриједностима заштићеног подручја, а посебно се подржава кроз:

-подстицање очувања и одржавања биолошке и предеоно разноликости те заштите културне баштине,

-подстицање одрживог коришћења природних ресурса у складу са намјеном објекта,

-подстицање прикладних облика туризма и рекреације; конкретно доминантног здравственог туризма и рехабилитације у природном окружењу парк шуме слатина,

-у функцији претходног, подстицање развоја руралног простора ради побољшања инфраструктуре сеоских газдинстава с уређењем простора и обновом села,

-подстицање допунских дјелатности у пољопривреди повезаних с еколошком производњом и гастрономијом у обиму који је одржив у односу на комплементарну дјелатност и потребе Бање и функцију Парк шуме у динамичком погледу,

-побољшање комуналне инфраструктуре и подстицање традиционалних дјелатности у руралном окружењу,

-коришћење неугрожавајућих и за животну средину прихватљивих технологија за обављање активности унутар заштићеног подручја.

У циљу редовног спровођења мјера заштите, очувања, уређења, унапређења, управљања и презентације Парк шуме „Слатина“, неопходно је :

- обиљежити спољну границу парк шуме, односно поставити таблу о заштити на мјестима уласка ;
- редовно пратити промјене које се могу појавити на цијелом подручју и о промјенама извјестити надлежне институције;
- обезбједити чуварску службу;

- изградити сљедећа документа:
 - Правилник о унутрашњем реду и чуварској служби,
 - Програм за спровођење мјера управљања,
 - Идејни архитектонско-урбанистички пројекат.

Даље приоритетне активности су на очувању, одржавању и мониторингу природних и других вриједности су приказане кроз смијернице по појединим интересним пољима, које слиједе:

Смјернице управљања и унапређивања станишта и очување биодиверзитета

Као општа смјерница заштите биодиверзитета природног добра препоручује се досљедна примјена постојећих мјера обухваћених законском регулативом (Закон о заштити природе, Закон о заштити животне средине, Закон о водама, Закон о шумама, Закон о ловству, Директиве о стаништима и Директиве о птицама, НАТУРЕ 2000, Уредбе о Црвеној листи заштићених врста флоре и фауне Републике Српске, као и примјена мјера из оквира међународних уговора и конвенција прихваћених или ратификованих од стране државе).

Поред тога потребно је:

- употпунити инвентаризацију биљних и животињских врста и њихових станишта;
- спроводити активне мјера на побољшању услова станишта у смислу очувања структуре и спратовности шума;
- издвојити зоне за репродукцију ријетких и угрожених врста;
- приликом планирања отварања тог локалитета за туристе, треба водити рачуна да пјешачке стазе не угрожавају гнијездеће врсте, тј. да се гњездилешни локалитети на тај начин не отварају за приступ;
- изградњу туристичке инфраструктуре и објеката треба пажљиво планирати, поготово у погледу њихове локације и предвиђених капацитета у односу на станишта ријетких и угрожених врста;
- предвидјети реализацију различитих едукативних програма на тему очувања и заштите биодиверзитета.

Смјернице за шуме и шумско земљиште

Кроз планске активности потребно је јачати функције шума у парк шуми у складу са наведеним режимима заштите. Плански акценат се ставља на повећање заштитних функција шума, развој туристичке дјелатности и локалних заједница уз одржавање природне равнотеже, као и на повећање коришћења непроизводних функција шума. Смјернице за спровођење ових активности су:

- Очување и унапређење разноврсности и аутохтоности, дендролошког састава,
- Побољшање и очување стабилне структуре шумских састојина, као би се постепено на мањој површини разбила предеона монотоност узрокована структурном једнодобношћу,
- Очување заштићених ријетких и угрожених врста флоре и фауне,
- Противерозиона заштита земљишта и заштита (постојаности и квалитета) изворишта вода и водотока,
- Вишенамјенско коришћење свеукупних потенцијала парк шуме,
- Коришћење дрвне запремине настале кроз шумско-узгојне радове и осталих производа из шуме у циљу полифункционалне оптимализације стања,
- Подржавање научно-истраживачког рада у области шумарства.

Шумама и шумским земљиштем Парк шуме „Слатина“ управљаће се на основу Шумско привредне основе која ће бити усаглашена са Законом о заштити природе, Одлуком о заштити и Законом о шумама и др. законским и подзаконским актима релевантним у односу на одрживо коришћење парк шуме.

Смјернице за ловство

На подручју парк шуме могу се вршити само оне ловне активности које су у функцији научно-истраживачке дјелатности за које се у поступку процјене утврди да не угрожавају изворност и природну равнотежу биљног и животињског свијета и њихових природних станишта. На подручју парк шуме забрањен је лов дивљачи. Поред тога обавеза управљача је да води бригу о ловној фауни у смилу поштовања одредби Закона о ловству и закона о заштити природе. У циљу очувања основних врста дивљачи обезбједити хранилишта, солишта (дислоцирано од шетних стаза) и кућице за птице. Са ловачким удружењем "Козара" Лакташи неопходно је утврдити искључивање парк шуме из активног лова сем у активностима на прихрани дивљачи и осматрању. Парк шума би у односу на ловне активности требала имати статус (дела) ловног резервата.

Смјернице за развој туризма

Посебан аспект, с обзиром на просторни положај парк шуме у односу на Бању, треба посветити развоју љечилишног (здравственог) туризма, јер је данас овај вид туристичке понуде у успону у свијету, а тражња је велика. То се у конкретном случају у првом реду односи на рехабилитацију пацијената са реуматолошким обољењима, посттрауматским и постоперативним стањима (основна дијелатност Завода као Управљача заштићеним природним добром). С обзиром на константан пад квалитета савременог живота узрокованог начином живота здравствени туризам поприма све

значајнију улогу у ревитализацији психо-физичких способности. Поред **здрвственог туризма** парк шума пружа могућности за развој осталих видова туризма са пратећим садржајима:

- дјечији и омладински туризам,
- спортско-рекреативни,
- културно - манифестациони туризам,
- екстензивни рекреативни туризам.

У односу на дужину боравка (индивидуалног коришћења) посјетилаца они се могу разврстати на:

- **Дневни посјетиоци**
- **Вишедневни посјетиоци**

Кад су у питању дневни посјетиоци треба истаћи следеће:

1.Активности и приступачност – Ова група користи широк распон поставки из урбаног окружења за одлазак на рурално подручје. Посјете трају у распону од једног сата до читавог дана. Ова група често користи мјеста на којима су приступне тачке за одлазак у природу гдје проводе активности једноставне дневне шетње или разгледања природних атракција. Потребна је висока приступачност за возила небитно од природе транспортне комуникације – регионални пут, макадам итд. Парк шума је удаљена од Бања Луке 15 км (20 мин, вожње) што је чини лако доступном за ову динамику коришћења.

2.Природа посјете и активности које се проводе – Посјете су често повезане с породичним или групним излетом или одређеном рекреацијском активношћу. Двије различите врсте активности могу се појавити у оквиру ове групе:

- а) активности као што је пикник или купање,
- б) активности као што су шетње по лаганим стазама.

И једна и друга активност је примјерена готово свим узрастима ако се претпостави могућност слободнијег коришћења бањских капацитета.

3.Тражено искуство и степен ризика – ова група тражи искуства у природним (или руралним) окружењима уз осјећај просторности и слободе. Затим, тражи вањски доживљај с ниским нивоом ризика, и сигурним објектима за употребу.Претходно је скоро већ сада оквирно обезбјеђено-неопходна је надградња.

4.Очекивана инфраструктура и услуге – Траже висок стандард садржаја и услуга, укључујући паркиралишта, тоалете, стазе, пикник локације, оријентације на лицу мјеста/тумачење знакова и информације о активностима које су могуће на локацији прије него се одлуче за посјету.Очекивано ће се обезбједити реализацијом овог плана управљања.

Кад су у питању вишедневни посјетиоци то се превасходно односи, с обзиром на основну дјелатност Управљача, на кориснике бањских капацитета и услуга које поред дијелом оног наведеног за дневне посјетиоце захтјева строжији надзор и специфичне услуге (алате) рехабилитационе намјене.

Стратешке смјернице у односу на туристичку активносту парк шуми су:

1. развијати туризам прихватљив за заштиту биолошке разноврсности у парк шуми,
2. проводити едукацију посјетилаца о природним вриједностима и важности очувања заштићених подручја преко едукативног центра (парк шуме) за посјетиоце.

Природне и друге вриједности које се штите у парк шуми као заштићеном подручју могу опстати за будуће генерације само путем информисања и едукације и садашњих и нових генерација. Акциони планови и активности у овом смислу треба да утврде: еколошки капацитет парк шуме, зоне за посјећивање и рекреацију, осјетљива подручја у парк шуми, успоставе систем праћења посјетилаца и њиховог утицаја на парк шуму, ураде смјернице управљања туристичким активностима посебно здравствено рехабилитационим на отвореном простору, ураде план за едукацију и интерпретацију парк шуме и евентуално ураде акциони план за водиче у парк шуми (добро решење се може наћи у сарадњи са ученицима основних и средњих школа на локалном нивоу).

У односу на блиско окружење део туристичке понуде може бити везан за посјету раније наведеним вјерским објектима а и Бањи као таквој.

У туристичке активности је неопходно укључити и подршку одвијању манифестације назване "**Мајски дани јагода**".

Смјернице за уређење

У циљу уређења комплекса Парк шуме Слатина, неопходно је израдити Идејни архитектонско - урбанистички пројекат, којим ће се прецизно разрадити технички елементи уређења простора. Прије израде пројекта потребно је извршити геодетско снимање дијелова Парк шуме на којима се предвиђа увођење садржаја, уз констатацију да је **обезбијеђен ситуациони план** парк шуме. Посебан акценат се даје на уклапање свих садржаја у природно окружење, без непотребног уклањања постојећих стабала и значајнијих интервенција на нивелисању терена.

Смјернице за уређење Парк шуме Слатина су:

- сачувати аутентичност и природност простора парк шуме,
- сачувати постојећа здрава и витална стабла (различитих форми и облика) и састојине,
- планирати постављање (декоративног) освјетљења уз шеталишта,
- при изради мобилијара користити искључиво природне материјале (камен, дрво ..),

- При изради и опремању спортско рекреативних и рехабилитационих пунктова објекте уклопити у предео уз минималне интервенције на терену (пределу),
- Дефинисати униформни изглед мобилијара за цијело подручје.

Смјернице за промоцију заштићеног подручја

Активности на промоцији вриједности заштићеног подручја се ослањају на:

- израду ГИС -а (у потребном минимуму) за заштићено природно добро,
- Популаризацију и презентацију Парк шуме „Слатина“,
- Едукацију и информисање локалног становништва у вези са заштићеним подручјем,
- Успостављање посебне интернет стране о заштићеном подручју, написа и чланака у штампаним и електронским медијима са нагласком на значају шуме у склопу укупног представљања Бањског комплекса Слатина и у оквиру њега Парк шуме Слатина,
- Укључивање локалног заинтересованог становништва у систем заштите и коришћења развојних потенцијала,
- Економско стимулисање и предфинансирање некомерцијалних активности, које обезбеђују уређење подручја,
- Логистичку и институционалну подршку на свим нивоима.

У циљу што оперативнијег остваривања наведених активности обавеза је парк шумске управе да стално промовише и повећава знање и способност парковског особља ради подршке локалним заједницама и корисницима парк шуме. Конкретно помоћ се састоји у следећем:

- организација образовних семинара, предавања, радионица и округлих столова,
- организација смотри, сајмова, изложби и припрема промотивних материјала,
- издаваштво (књиге, брошуре, часописи, видео) и медијске кампање на локалном и регионалном нивоу.

5 ПРОГРАМ НАУЧНОИСТРАЖИВАЧКИХ ДЈЕЛАТНОСТИ И ПРАЋЕЊА СТАЊА ЗАШТИЋЕНОГ ПОДРУЧЈА

Све активности у парк шуми слатина требају бити пажљиво програмиране и системски праћене како би се утврдио напредак према утврђеним циљевима и добила јасна слика о промјенама у природном предјелу.

Програм истраживања Споменика природе Парк шуме „Слатина“, на првом мјесту претпоставља следеће активности:

- Успостављање редовних климатских осматрања у рубном појасу шуме;
- Формирање интегрисане (хидро) геолошке, физичко-географске и биолошке базе података о заштићеном подручју;
- Истраживање живог свијета заштићеног природног добра и његове непосредне околине;
- Истраживање културно-историјских вриједности ширег бањског подручја;
- Праћење физичко-хемијских и биолошких карактеристика воде на околним изворима а посебно здравственог стања воде и земљишта;
- Перманентан мониторинг шумског екосистема, посебно здравственог стања шумских екосистема у односу на претпостављене климатске промјене;
- Обезбеђивање услова за даља истраживања чији би резултати подигли ниво значаја Парк шуме и унаприједили научна сазнања о њој;
- Формирање базе података о заштићеном подручју, на основу детаљних научних истраживања.

Праћење и мониторинг је дефинисан као скупљање и анализа периодично понављаних посматрања и мјерења за реалну процјену промјена околности и напретка у постизању циљева управљања. Неки од основних циљева мониторинга у парк шуми су:

-открити промјене и њихове трендове везане за природни процес екосистема, услове њиховог развоја, структуру популација, као нпр. промјене квалитета станишта, локације различитих врста флоре и фауне, бројност популација и сл.

-тестирати хипотезе о утицају различитих предеоних промјена и утицаја на биолошке ресурсе, укључујући естетски квалитет и карактеристике као што су обрасло дрвеће, распоред ливада и ораница на граници шуме, инфраструктура и др.

-да буду подршка одлучивању у одрживом управљању парк шумом,

-устројство информационог система о парк шуми.

6 ОБЛИК САРАДЊЕ И ПАРТНЕРСТВА СА ЛОКАЛНИМ СТАНОВНИШТВОМ И ДРУГИМ ВЛАСНИЦИМА И КОРИСНИЦИМА НЕПОКРЕТНОСТИ

Сарадња и комуникација и у области заштите природних вриједности, конкретно Завода за физикалну медицину и рехабилитацију „Др Мирослав Зотовић“, као Управљача Парк шуме, ЈП Шумарства „Шуме Републике Српске“ као извођача стручно техничких послова, и најширег круга корисника у вези са намјеном комплекса је процес размјене информација да би се изградило повјерење, кредибилитет и партнерство, да би се подигла свијест и користила у доношењу одлука.

Најефикаснија комуникација укључује сталан и континуирани контакт између Завода као Управљача и интерних и спољних интересних група, као дио цјелокупне организације комуникационе стратегије. У том смислу неопходно је израдити у форми студијског материјала *Стратегију односа са јавношћу*.

Стратегија односа са јавношћу мора се заснивати на:

- транспарентности
- прикладности (погодности, особености)
- увјерљивости (кредибилност)
- повјерљивости (поузданост)
- јасноћи.

Транспарентност

Омогућити да процеси, процедуре, методе, извори података, и закључци коришћени у комуникацији буду доступни свим интересним субјектима и коришћени као повјерљиве информације, уколико је потребно.

Прикладност (погодност, особеност)

Омогућити да информације које су доступне из области комуникације буду релевантне за интересне групе, користећи форме и језик и медије који задовољавају њихове потребе и интересе, и омогућити им да истовремено у потпуности у том учествују.

Увјерљивост (кредибилност)

Вођење цјелог процеса, комуникације, обавезно је у фер и поштеном маниру а при том пружати информације које су истините, битне за интересне групе и не обмањују их (подржавају их). Развијају информације и податке користећи препознатљиве и репродуктивне методе и индикаторе.

Повјерљивост (поузданост)

Обезбједити да комуникација буде отворена за потребе интересних група. Одговорити на недоумице и бриге интересних група у потпуности и у разумном временском периоду. Чинити да интересне групе имају свијест о томе како су њихове недоумице и бриге везане за комуникацију у области заштите и одрживог коришћења поштоване.

Јасноћа

Осигурати да су приступ и језик у комуникацији разумљиви интересним субјектима и да је могућа појава нејасноћа сведена на минимум.

Руководство Управљача би требало да постави и представи своје обавезе и промовише политику комуникације у области заштите Парк шуме као заштићеног природног добра. Она би (политика) требало да садржи и дефинише сљедеће:

- обавезати се да ће учествовати у дијалогу са интересним групама ;
- обавезати се да ће изнијети информације о учинку Управљача у области заштите, очувања и унапређивања Парк шуме;
- важност унутрашње и спољашње комуникације у вези са заштитом и одрживим коришћењем Парк шуме у оквиру управљачког тијела,
- обавеза имплементације политике и обезбјеђење неопходних материјалних средстава; и
- обавеза да ће изнијети кључне (битне) резултате везане за одрживо управљање Парк шумом.

Коришћење Парк шуме у односу на претходне одреднице је у сфери уже и шире-активне и пасивне рекреативне и рехабилитационе садржине, едукативне (образовне) и научно истраживачке (културолошке) функције и као мотив има за циљ промовисање и подизање еколошке вриједности објекта, промовисање и подизање еколошке свијести посјетилаца и заштиту животне средине у цјелини.

7 АКТИВНОСТИ НА УРЕЂЕЊУ И ОПРЕМАЊЕ ПРИРОДНОГ ДОБРА СА ДИНАМИКОМ РЕАЛИЗАЦИЈЕ у 2018.години

Сходно Правилнику о садржају, утрђивању и начину спровођења мјера управљања заштићеним подручјем, цјелисходно је само детаљно приказивање планираних радова и активности за прву планску годину (2018), а даља динамика за укупан плански период на годишњем нивоу ће се утврђивати оперативним годишњим плановима по усвајању плана управљања.

Основне активности у 2018. години за уређење и опремање заштићеног природног добра парк шуме Слатина са динамиком реализације су таксативно наведене :

1. ЧУВАЊЕ И НАДЗОР

Чување и праћење прописаних режима заштите и развоја Парк-шуме „Слатина“ вршиће се у оквиру организоване чуварске службе, а на основу Правилника о унутрашњем реду и чуварској служби.

Рок: јун 2018.

2. ИЗРАДА ПЛАНСКИХ ДОКУМЕНАТА И АКАТА

За Парк-шуму „Слатина“ у 2018. години планирана је израда Плана управљања (2018-2027), годишњег Програма управљања за 2018. годину, чији је циљ остварење планираних *Стратешких и приоритетних циљева*, као и годишњег Извјештаја за 2018. годину. У овој години ће се урадити и Правилник о унутрашњем реду и чуварској служби.

У току 2018. године биће урађен и Идејни архитектонско урбанистички пројекат са посебним освртом на спортско-рекреативно и хортикултурно уређење намјенских цјелина 2а и 2ц.

Рок: март 2018.

3. ОБИЉЕЖАВАЊЕ И ОБНАВЉАЊЕ ЗАШТИЋЕНОГ ПОДРУЧЈА

За 2018. годину, планирани су радови на обиљежавању и одржавању Парк-шуме „Слатина“.

- постављање табли обавјештавања, упозорења и едукативних табли 4 ком.
- обиљежавање спољне границе објекта
- одржавање у континуитету.

Рок: децембар 2018.

4. ПРАЋЕЊЕ СТАЊА, ЊЕГА И ЗАШТИТА ШУМА

Праћење стања, њега и заштита Парк-шуме „Слатина“ вршиће се током читаве године.

Тренутни приоритет: чишћење КП 786/2 и дијела двоспратне састојине на источној страни комплекса, испред црно борове састојине, до јавне саобраћајнице и страном ка цијелини намијењеној интензивном рекреативном коришћењу (2а). Сјеча и уклањање сувих стабала хрasta китњака и др. врста дрвећа, у складу са садашњим стањем и мониторингом здравственог стања у континуиету (најмање 2 x годишње). Санитарна сјеча се односи и на црно борову састојину која је по димензијама у функционалној зрелости, а брзина раста и развој ове састојине у досадашњем периоду упућују на потребну обазривост при утврђивању режима коришћења од посјетилаца - све до забране коришћења у лошим временским условима (олујни вјетрови, влажан снијег, ледене кише и сл.). Исто се односи у смислу обавезе и на праћење ризика коришћења будућих шетних стаза контролисањем здравственог стања стабла у зони утицаја.

Чување и надзор парк шуме одвијаће се свакодневно.

Рок: континуирано

4.1. МОНИТОРИНГ РИЈЕТКИХ И УГРОЖЕНИХ ВРСТА ФЛОРЕ, ЗАШТИТА И ОЧУВАЊЕ

У односу на утврђене локалитете врста које се налазе на Уредби о црвеној листи заштићених биљних и животињских врста Републике Српске (*Ruscus aculeatus* L., *Ruscus hypoglossum* L. и *Eranthis hyemalis* (L.) Salisb.), при чему се једна биљна врста (*Galanthus nivalis* L.) налази на међународној црвеној листи (The IUCN Red List of Threatened Species – 2015-3), овим Планом управљања се утврђује обавеза даљег праћења стања, заштите и очувања наведених врста, као и спровођење научно истраживачких активности у циљу одрживог управљања овим вриједностима.

Рок: континуирано

5. МЈЕРЕ УРЕЂЕЊА, САНАЦИЈЕ И РЕВИТАЛИЗАЦИЈЕ

Поред радова на кошењу и одржавању површина за окупљање, Идејним пројектом биће предвиђена:

Функционално опремање локалитета за рекреацију

Изградња вишенаменског игралишта (условљено расположивим средствима)

1 стадион

Набавка и постављање надстрешница са столовима и др. мобилијара	6 ком
Постављање рустик елемената (клубе)	12 ком
Набавка и постављање корпи за смеће	12 ком
Радови на изградњи и реконструкцији шетачких стаза	3,5 km

Радови на хидротехничкој инфраструктури (чесме)	2 ком
Мониторинг здравственог стања стабала и жбуња	35 ха
Постављање кућица за птице	10 ком
Израда хранилишта и солишта за срне	2 ком
Дјелимична набавка и уношење нових врста (хортикултурно уређење)	
Израда привремених објеката за промоцију - изградња инфоцентра, сувенирнице и др.	1 ком
Изградња паркинга	500 m ²
Естетско уређење спољне ивице шуме	2 km
Изградња спољње ограде	1 km

Рок: III, IV квартал 2018.

6. ПОПУЛАРИЗАЦИЈА И ПРЕЗЕНТАЦИЈА

Поред општих мјера заштите и развоја, уређења Парк-шуме „Слатина“, у 2018. години планирана је и едукација локалног становништва кроз тренинге, едукацију младих (школе у природи, кампови, ликовни конкурси, тематски литерарни конкурси) и др.

Конкретно ће се уприличити:

- Израда WEB сајта „Парк шуме Слатина“

Рок у континуитету 2018.

7. ИЗВЈЕШТАЈ О РЕАЛИЗАЦИЈИ ПЛАНИРАНИХ РАДОВА И АКТИВНОСТИ

По завшетку календарске године Управљач је дужан Министарству доставити реалан Извјештај о реализацији планираних радова и активности по врсти, количини и финансијским ефектима.

Извештај: 15 март наредне године (2019)

8. ФИНАНСИЈСКИ ПЛАН ЗА 2018. ГОДИНУ

Средства потребна за спровођење режима заштите заштићеног подручја обезбјеђују се у складу са чланом 87. Закона о заштити природе.

Програм оквирно обухвата мјере и радове приказане у сљедећој табели.

Ред. бр.	Опис радова	Јед. мјере	Количина - обим радова	Јединична цјена	Укупно КМ
1	2	3	4	5	6
1. ЧУВАЊЕ И НАДЗОР					
1.	Чување Парк-шуме „Слатина“	дана	360	32	11 520
2.	Обиљежавање спољне границе	дана	3		350
3.	Рад једног инжењера на спровођењу Програма за 2018.	Мј.	1		1 000
УКУПНО 1.					12 870
2. ИЗРАДА ПЛАНСКИХ ДОКУМЕНАТА И АКАТА					
4.	Израда Плана управљања за период 2018-2027.	пауш.			4 040
5.	Израда Програма управљања за 2018. г.	пауш.			1 020
6.	Израда Годишњег извјештаја за 2018. г.	пауш.			1 050
7.	Израда Правилника о унутрашњем реду и чуварској служби	Пауш.			1 000
8.	Израда архитектонско - урбанистичког пројекта				10 170
УКУПНО 2.					17 280
3. МЈЕРЕ УРЕЂЕЊА ПАРК-ШУМЕ СЛАТИНА					
9.	Постављање рустик елемената (клупе са наслоним)	ком.	12	700	10 500
10.	Постављање рустик елемената (сто са двије клупе)	ком	3	900	2 700
11.	Изградња надстрешница	ком.	6	2 000	12 000
12.	Постављање корпи за смеће	ком.	15	250	3 750
13.	Чишћење састојина КП 786/2 и дио уз источну границу и санитарна сјеча	ha	3	200	600
УКУПНО 3.					29 550
4. ОБИЉЕЖАВАЊЕ И ОБНАВЉАЊЕ ЗАШТИЂЕНОГ ПОДРУЧЈА					
14.	Постављање информативних табли	ком.	2	800	1 600

Ред. бр.	Опис радова	Јед. мјере	Количина - обим радова	Јединична цјена	Укупно КМ
1	2	3	4	5	6
15.	Постављање табли обавјештења и упозорења	ком.	4	400	1 600
16.	Изградња и одржавање пјешачких и трим стаза	М ²	3,5 км x 2 м=7 000м ²	50	262 500
17.	Мониторинг здравственог стања стабала и жбуња (2 x годишње)	пауш			2 000
18.	Постављање хранилишта и солишта за дивљач (срна)	ком	2	300	600
19.	Уређење спољне ивице шуме	пауш			5 000
20.	Постављање спољне ограде	1 км			6 000
21.	Изградња спортског терена (у складу са расположивим средствима) -2а	1			46 000
22.	Хортикултурно уређење (у складу са расположивим средствима) -2ц	1			50 000
УКУПНО 4.					375 300
5. ПРАЂЕЊЕ СТАЊА, ЊЕГА И ЗАШТИТА ШУМА					
23.	Прађење стања, њега и заштита шума	1			1 600
24.	Мониторинг ријетких и угрожених врста флоре, заштита и очување	1			2 000
УКУПНО 5.					3 600
6. ПОПУЛАРИЗАЦИЈА И ПРЕЗЕНТАЦИЈА					
23.	Формирање и одржавање сајта „Парк шуме Слатина“	пауш.			400
24.	Популаризација и презентација парк шуме	Пауш.			2 000
25.	Израда привремених објеката за промоцију - изградњи инфоцентра	Ком.			12 000
26.	Одржавање уређености Парк шуме		500	12	6 000
УКУПНО 6.					20 400

Ред. бр.	Опис радова	Јед. мјере	Количина - обим радова	Јединична цјена	Укупно КМ
1	2	3	4	5	6
					ПДВ
СВЕГА					459 000

8. СИНТЕЗНИ ПРИКАЗ ПЛАНИРАНИХ АКТИВНОСТИ НА ОДРЖИВОМ КОРИШЋЕЊУ ПРИРОДНИХ РЕСУРСА И РАЗВОЈУ И УРЕЂЕЊУ ПРОСТОРА (2018-2027. г)

Синтезни приказ планираних активности приказаће се везано за циљеве и мере, са оквирним трошковима (потребним средствима) и индикаторима остварености планираног.

I ЦИЉ	Очување и унапређење свих садржаја и функција парк шуме Слатина
МЈЕРЕ	Израда планске документације као подршке одрживом управљању парк шумом
АКТИВНОСТИ	<ul style="list-style-type: none"> – Израда Програма за спровођење мјера управљања – Израда Плана управљања заштићеног подручја – Израда годишњег Извештаја – Израда Правилника о унутрашњем реду и чуварској служби – Израда Идејног урбанистичко просторног пројекта <p>Наведени радови су у приоритету као неопходна планска подршка свим планираним активностима у парк шуми.</p> <p>Потребна средства: 39 950 КМ Временски оквир: 2018. година (осим Програма и Извештаја који су обавеза на годишњем нивоу) Носиоц: Завод за физикалну медицину и рехабилитацију „Др Мирослав Зотовић”</p>
ИНДИКАТОРИ	Неометани рад на реализацији одрживог коришћења укупног простора, природних и радом створених вредности у Парк шуми

II ЦИЉ	Очување просторне и биоэколошке стабилности екосистема у парк шуми
МЈЕРЕ	Обиљежавање, чување, надзор и мониторинг укупних природних потенцијала у парк шуми
АКТИВНОСТИ	<ul style="list-style-type: none"> – Обиљежавање спољашње границе, – Обнављање спољне границе, – Постављање информативних табли, – Израда и постављање просторних ознака (табли),

	<ul style="list-style-type: none"> – Чување парк шуме, – Надзор над извођењем радова на њези шума и просторном уређењу, – Перманентни мониторинг природних процеса и научно истраживачки рад у парк шуми
	<p>Потребна средства: 155 520 КМ Временски оквир: 2018-2027. година. Носиоци: Завод за физикалну медицину и рехабилитацију „Др Мирослав Зотовић“, ЈП „Шуме Републике Српске“, компетентне истраживачке институције.</p>
ИНДИКАТОРИ	Основна функционална опремљеност и сигурност посетиоца и биоеколошка стабилност комплекса

III ЦИЉ	Функционална оптимизација објекта у односу на дефинисане циљеве коришћења (намене-функције)
МЈЕРЕ	Инфраструктурно опремање објекта парк шуме
АКТИВНОСТИ	<ul style="list-style-type: none"> – План неге, санације и ревитализације шума (узгојни радови), – Одржавање уређености Парк шуме, – Израда мобилијара у Парк шуми(надстрешнице са столовима), – Израда мобилијара у парк шуми (клупе и корпе за отпатке), – Израда шетних стаза, – Одржавање шетних стаза и мобилијара, – Израда спортских терена-зона (2а), – Хортикултурно уређење (2ц), – Израда водовода, чесми и мокрих чворова, – Израда осветљења у парк шуми, – Израда привремених објеката за промоцију, – Изградња паркинга, – Уређење спољне ивице шуме, – Ограђивање комплекса, – Израда главног пројекта инфраструктурног опремања (израдње спортских садржаја).
	Потребна средства: 617 748 КМ

	<p>Временски оквир: 2018-2027. година -у континуитету. Носиоци: Завод за физикалну медицину и рехабилитацију „Др Мирослав Зотовић”, ЈП „Шуме Републике Српске“, Изабран најповољнији извођач инфраструктурних радова.</p>
ИНДИКАТОРИ	<p>Већи обим инфраструктурног опремања ,реконструкција ће подићи ниво услуга и омогућити угоднији и безбеднији боравак</p>

IV ЦИЉ	Сарадња са корисницима и презентација заштићеног природног добра
МЈЕРЕ	Израда Стратегије за односе са јавношћу
АКТИВНОСТИ	<ul style="list-style-type: none"> – Анализа стања и активности чуварске службе, – Израда Правилника о унутрашњем реду, – Пружање информација посетиоцима, – Обезбеђивање сигурности посетилаца током боравака у Парк шуми, – Мониторинг утјецаја посетилаца на Парк шуму (и њихово анкетирање). <p>Потребна средства: 5 000 КМ Временски оквир: 2018-2020.година. Носиоци: Завод за физикалну медицину и рехабилитацију „Др Мирослав Зотовић”, најповољнији понуђач</p>
ИНДИКАТОРИ	<p>Сигуран боравак на површини Парк шуме, уз обезбеђено коришћење у складу са рјешењем утврђеним Одлуком о проглашењу за заштићено подручје са одрживим коришћењем природних ресурса</p>

V ЦИЉ	Промоција Парк шуме „Слатина“
МЈЕРЕ	Промоција путем медија, у школским установама, туристичким организацијама, научним и стручним установама
АКТИВНОСТИ	<ul style="list-style-type: none"> – Израда географског информативног система, ГИС-а, значајног инструмента управљања и промоције – Појављивање у медијима (новине, телевизија, радио, ...) – Израда интернет презентације – Израда проспеката, брошура, плаката и различитих карти за посетиоце

	<ul style="list-style-type: none"> – Сарадња са туристичким организацијама
	<p>Потребна средства: 8 400 КМ Временски оквир: 2018-2027. година. Носиоци: Завод за физикалну медицину и рехабилитацију „Др Мирослав Зотовић”</p>
ИНДИКАТОРИ	Посебно „видљиво“ и реално одредиште у туристичкој понуди бањског типа, уз постојање центра рехабилитационог, спортско рекреативног и едукативног типа (флоре и фауне) и препознатљивих културних дешавања.

VI ЦИЉ	Укључивање у туристичку понуду Региона
МЈЕРЕ	Функционално опремање ширег простора Бање
АКТИВНОСТИ	<ul style="list-style-type: none"> – Израда програма туристичке понуде (едукација различитих циљних група) – Организовање радионица за дјецу предшколског и школског узраста – Учешће у различитим манифестацијама.
	<p>Потребна средства: 51 200 КМ Временски оквир: 2018-2027. година. Носиоци: Завод за физикалну медицину и рехабилитацију „Др Мирослав Зотовић”, надлежно министарство</p>
ИНДИКАТОРИ	Број посјетилаца је увећан, а слика о Споменику природе јасна и разумљива за велики број људи.

9. ПЛАНИРАНА СРЕДСТВА ЗА ОСТВАРИВАЊЕ ПЛАНА УПРАВЉАЊА И ПЛАН ОБЕЗБЈЕЂИВАЊА СРЕДСТАВА

Одрживост плана управљања, извјесно, увијек зависи и од реалних финансијских претпоставки односно финансијске покривености циљева управљања, планова и мјера за њихово остваривање.

У складу са чланом 87. Закона о заштити природе („Службени гласник РС“, бр. 20/14), финансирање заштићеног природног добра обезбјеђује се из:

- а) буџета Републике,
- б) буџета јединице локалне самоуправе,
- в) средстава Фонда за заштиту животне средине и енергетску ефикасност Републике Српске,
- г) властитих прихода,
- д) средстава обезбијеђених за реализацију програма, планова и пројеката у области заштите природе,
- ђ) донација, поклона и помоћи и
- е) других извора у складу са законом.

Властите приходе управљач остварује од услуга које пружа посјетиоцима заштићеног природног добра (туристичких, угоститељских, продајних и др.). Наведени приходи користе се за очување и унапређивање заштићеног природног добра.

Годишњи извјештај о утрошку средстава управљач заштићеног подручја је дужан да достави Министарству.

У односу на планске претпоставке, садржане у овом плану управљања, у наредној табели је приказана структура планираних радова и из њих произашлих трошкова управљања.

Табела 1 Пројена потребних средстава за спровођење мјера заштите, развоја и одрживог коришћења Парк шуме Слатина

Ред.бр.	Вид рада	Јед. мере	Јединична цена (КМ)	2018.		СВЕГА 2018-2027.	
				Обим радова	Вредност (КМ)	Обим радова	Вредност (КМ)
1	2	3	4	5	6	7	8
1.	ИЗРАДА УПРАВЉАЧКИХ ДОКУМЕНАТА (Сагласно Закону о заштити природе)						
1.	Израда Плана управљања Парк шуме Слатина за период 2018-2027. године са трошковима спровођења јавног увида	ком.		1	4040	2	8 080
2.	Израда годишњег програма управљања	ком.		1	1 020	10	10 200
3.	Израда годишњег Извештаја	ком.		1	1 050	10	10 500
4.	Израда Правилника о унутрашњем реду и чуварској служби	ком.			1 000	1	1 000
5.	Израда Идејног архитектонско-урбанистичког пројекта				10 170	1	10 170
свега 1 - 5					17 280		39 950
2.	ОБИЉЕЖАВАЊЕ ПАРК ШУМЕ (Сагласно Правилнику о начину обиљежавања заштићених природних добара)						
6.	Обиљежавање спољашње границе	км	120	3	360	1	360
7.	Обнављање границе	км	120	3	360	1	360
8.	Израда и постављање ознака - табели	ком.	800	2	1 600	2	3 200
9.	Израда информативних табели	ком.	400	4	1 600	4	6 400
свега 6 - 9					3 920		10 320
3.	ЧУВАЊЕ ПАРК ШУМЕ						
10.	Чување – број чувара и њихови трошкови (1 чувар x 12 месеци x месечни износ зараде - 80.000,00)	КМ	32	360	11 520	10	115 200
11.	Надзор– број шум.инж.и њихови трошкови - 1 инжењер x 12 мјесеци x 880 КМ)	КМ	1 000	1	1 000	10	10 000
12.	Перманентни мониторинг природних процеса у Парк шуми	КМ		1	2 000	10	20 000
Свега 10 - 12					14 520		145 200
4.	УРЕЂЕЊЕ ПАРК ШУМЕ						
13.	План неге, санације и ревитализације састојина (узгојни радови), уређење ивица шуме	КМ	600	1	600	5	3 000
14.	Одржававање уређености Парк шуме	КМ	500	12	6 000	10	60 000

15.	Израда шетних стаза	м ²	50	3,5 км/ 5 250 м ²	262 500	1	262 500
16.	Одржавање шетних стаза	м ²	50	1 312	65 600	1	65 600
17.	Израда мобилијара у Парк шуми (надстрешнице)	ком	2 000	6	12 000	1	12 000
18.	Израда мобилијара (клубе и корпе за отпатке)	ком	600	15	9 000	1	9 000
20.	Одржавање мобилијара	ком	500	6	3 000 Паушално 0.25%	1	3 000
21.	Израда чесми и мокрих чворова	ком	3 000	2	6 000	1	6 000
22.	Израда спортских терена-зона 2а	ком	60	1 000	46 000	1	46 000
23.	Набавка и уградња рехабилитационе опреме Фитнес справе	комплет	37 748	1	37 748	1	37 748
24.	Хортикултурно уређење (2ц)	ха		1,2	50 000	1	50 000
25.	Одржавање парковске површине (2 ц)	ха		1,2	2 500	10	25 000
26.	Израда привремених објеката за промоцију - изградњи инфоцентра, сувенирнице и др.	Ком	12 000	1	12 000	3	36 000
27.	Изградња паркинга	м ²	50	500	25 000	1	25 000
28.	Уређење ивице шуме	км	2 500	2	5 000	2	10 000
29.	Постављање спољне ограде	км	6 000	1	6 000	1,5	9 000
Свега 13 - 29							659 848
5.	ПРЕЗЕНТАЦИЈА И ПОПУЛАРИЗАЦИЈА ПАРК ШУМЕ						
30.	Израда WEB site	КМ.		1	400	1	400
31.	Одржавање WEB site	КМ.		1	100	10	1 000
32.	Израда публикације, флајера, лифлета и сл.	КМ.		1	2 000	1	2 000
33.	Израда ГИС-а за Парк шуму Слатина			1	5 000	1	5 000
34.	Израда Стратегије за комуникацију са корисницима парк шуме			1	5 000	1	5 000
Свега 30 - 34					12 500		13 400
35.	Укључивање у туристичку понуду Региона			1	5 000	10	50 000
СВЕГА ПОТРЕБНО СРЕДСТАВА (1+2+3+4)							878 768

ЛИТЕРАТУРА

Закон о заштити природе („Службени гласник Републике Српске”, број 20/14).

Закон о шумама (Службени гласник РС број 75/08 и 60/13)

Приједлог за заштиту Парк-шуме „Слатина“ (2016): Студија заштите. Републички завод за заштиту културно-историјског и природног наслеђа Републике Српске.

Одлука о проглашењу Парк-шуме „Слатина“ („Службени гласник Републике Српске”, број 67/16).

Правилник о садржају, утрђивању и начину спровођења мјера управљања заштићеним подручјем („Службени гласник Републике Српске“, бр. 83/2015).

Урбанистички план „Слатине“ за период 2007-2022. године.

Валоризациона основа културно-историјског и природног наслеђа Слатине (1999). Републички завод за заштиту културно-историјског и природног наслеђа Републике Српске.

ПРИЛОГ

Прилог 1 Учесници у раду Парк шуме и њеном окружењу

Интересне стране	Активности/Одговорности	Капацитети	Потенцијали
Завод за физикалну медицину и рехабилитацију „Др Мирослав Зотовић“	<ul style="list-style-type: none"> – Управљање парк шумом, – Даје сагласност за обављање научних истраживања, извођење истраживачких радова, постављање привремених објеката на површинама у парк шуми и даје друга одобрења, – Обавља стручне послове који се односе на заштиту животне средине на подручју парк шуме, води евиденцију о подацима од значаја за планирање и уређење простора у парк шуми, израду анализа и друге документационе основе из оквира своје дјелатности за припремање докумената просторног уређења за подручје парк шуме, припремање података за уређење локација за инфраструктурно опремање, – Води податке о заштићеним природним вриједностима, врстама флоре и фауне, извршеним и потребним научноистраживачким пројектима и радовима (геолошким, хидролошким и другим) од интереса за заштиту, развој и управљање парк шумом, – Управља природним и културно-историјским вриједностима, земљиштем, објектима и другим непокретностима у својини Републике, која су јој пренесена на управљање и коришћење, у складу са законом који прописује систем јавних служби и планским документима, – Управља, штити, узгаја, унапређује шуме и шумско земљиште, и ловну фауну, – Организује и пружа туристичко-угоститељске услуге, – Презентује и популаризује парк шуму и њене природне вриједности и културно-историјска добра, – Организује пројектовања, 	<p>Тренутно у склопу Завода за физикалну медицину и рехабилитацију „Др Мирослав Зотовић“ нема распоређених радника на набројаним активностима. Неке активности су покривене уговорима и споразумима са релевантним институцијама (ЈПШ „Шуме Републике Српске“ и Шумарским факултетом Универзитета у Бања Луци).</p>	<p>Интерес за развој парк шуме је неоспоран; управа Завода активно ће проводити мјере предвиђене планом управљања.</p> <p>Планирана динамика спровођења планова и очекивани крајњи резултати планираних мјера одредиће потребан ангажман Завода.</p> <p>У односу на План управљања нужно је више радника ставити у службу развоја и промовисања туристичких садржаја, те очување садашњих туристичких и свих других садржаја на простору парк шуме. Нужно ангажовање ће бити усмјерено на рад са посјетиоцима, корисницима парка у здравствено рехабилитационе сврхе, за едукацију и за мониторинг.</p>

Интересне стране	Активности/Одговорности	Капацитети	Потенцијали
	изградње и одржавања објеката који су у функцији заштите, унапређивања и презентације природних и културно-историјских добара парк шуме, у складу са планом управљања који се доноси у складу са Законом о заштити природе.		
Министарство за просторно уређење, грађевинарство и екологију Републике Српске	<ul style="list-style-type: none"> – Обавља послове у области заштите природе из надлежности органа Републике Српске, – Даје сагласност на годишњи програм управљања и план управљања, – Доноси Правилник о унутрашњем реду и чуварској служби у парк шуми, – Даје сагласност за висину и начин прикупљања накнада за обављање одређених дјелатности у парку, – Прописује услове, начин коришћења и изглед униформе, легитимације и службеног наоружања стручних служби парк шуме, – Даје сагласност на шумскопривредну основу (дјела који се односи на парк шуму), – Надзор над примјеном одредаба Рјешења о проглашењу парк шуме. 	<p>За овај пројекат битне организационе јединице су:</p> <ul style="list-style-type: none"> • Сектор за заштиту животне средине <p>У оквиру Сектора за заштиту животне средине обављају се послови интегралне заштите, студијско-аналитички, нормативни, правни, управно-надзорни, и остали послови из области стамбено-комуналних дјелатности, грађевинарства, грађења објеката и грађевинског земљишта.</p> <ul style="list-style-type: none"> • Сектор за урбанизам и просторно планирање <p>У оквиру Сектора обављају се послови праћења израде и примјене планских докумената, што је од велике важности за предметна подручја која немају валидну просторно планску документацију.</p> <ul style="list-style-type: none"> • Сектор за координацију пројеката, развој и европске интеграције <p>У оквиру Сектора обављају се студијско-аналитички послови из области координације пројеката и развоја како овог тако и планираних будућих пројеката који ће бити везани за предметна подручја.</p>	<p>Ово министарство је надлежно за управљање заштићеним подручјима и на тај начин одговорно је за изналажење начина и метода финансирања управљања тим подручјима. Кроз овај план управљања ово министарство може обезбиједити несметан рад и потпуну контролу над пословима који су из његове области, а односе се на Парк шуму Слатина.</p> <p>Интереси овог министарства су унапређење рада у областима просторног уређења и екологије на предметним подручјима (конкретно Парк шуми Слатина) Такође, ово министарство одлучује о свим пројектима који имају утицаја на животну средину кроз институтацију еколошке дозволе, која је основа за сва следећа одобрења за грађење или експлоатацију.</p>
Министарство пољопривреде, шумарства и водопривреде Републике	У надлежности Министарства пољопривреде, шумарства и водопривреде, а односе се на „подручје“ парк шуме Слатина, спадају следећи послови:	Власници државних шума и шумског земљишта. Ово министарство организовано је кроз пет ресора, од којих је ресор шумарства и ловства од значаја за	Највећи потенцијал овог министарства тренутно је утицај који имају на шумско газдинство

Интересне стране	Активности/Одговорности	Капацитети	Потенцијали
Српске	<ul style="list-style-type: none"> – Одобравање шумскопривредне основе за заштићено подручје Парк шума Слатина, – Послови надзора, а који се односе на: <ul style="list-style-type: none"> ○ старање о одрживом газдовању шумама, а нарочито у погледу заштите и чувања шума, ○ праћење стања у области шумарства и ○ старање о спровођењу закона и других прописа и општих аката из области шумарства. 	<p>овај план. Овај ресор између осталог контролише и рад јавног предузећа које газдује шумама у окружењу.</p> <p>Ентитети Министарства који имају директан утицај на шуме предметног подручја су Агенција за шуме и Јединица за имплементацију пројеката у шумарству.</p> <p>Агенција је организована кроз два сектора, од којих је од значаја за предметна подручја сектор управљања и газдовања шумама.</p> <p>У овом сектору обављају се послови у оквиру одјељења, и то:</p> <p>1.1. Одјељење за планирање, мониторинг и газдовање шумама</p> <p>1.2. Одјељење за развој и информатику.</p> <p>1.1.1. Извјештајно-прогнозна служба, са статусом групе.</p>	<p>које управља шумама којима припада и конкретна парк шума у смислу имплементације одрживог управљања шумама у складу са принципима заштите природе.</p>
Министарство трговине и туризма Републике Српске	<p>Дефинисање политике и стратегије развоја бањског и здравственог туризма и угоститељства;</p> <p>Предлагање смјерница за планирање развоја здравственог туризма у бањи Слатине и парк шуми као просторно и функционално интегралном дијелу и сарадња на тим пословима са одговарјућим републичким органима и организацијама. Усмјеравање и предлагање мјера за:</p> <ul style="list-style-type: none"> - унапређење стања и развоја у овој области, - кретање и појаву предметних подручја ка туристичком тржишту. 	<p>Сектор туризма и угоститељства – помоћник министра</p> <ul style="list-style-type: none"> • Одјељење за туризам <p>Планира улагање у видове који ће потакнути развој тзв. здравственог туризма што је од посебног значаја за бањски туризам и туризам у ширем смислу околног подручја.</p>	<p>Велики потенцијал овог министарства огледа се у подршци и могућем финансирању развојних туристичких пројеката који би били везани за здравствени и бањски туризам Слатине и околног подручја. Такође, ово министарство би могло иницирати и омогућити умрежавање природних вриједности у туристичку понуду и њену промоцију.</p>
Републички завод за заштиту природног и културног наслеђа Републике Српске	<p>Обавља управне и друге стручне послове од којих су од интереса и за конкретни објекат:</p> <ul style="list-style-type: none"> - одређивање, евиденцију, истраживање и вредновање некретнина и покретних ствари, - израду студија и елабората у процедури проглашавања добра заштићеним, - вођење централног регистра заштићених подручја, 	<p>Републички завод за заштиту културно-историјског и природног наслеђа је републичка управна организација у саставу Министарства просвјете и културе.</p> <p>У организационом смислу Завод је подијељен на три одјељења:</p> <ul style="list-style-type: none"> - заштита културно-историјског наслеђа, - заштита природног наслеђа, - општи послови. 	<p>Завод је до сада урадио читав низ веома квалитетних докумената, међу осталим и студије и елаборате за проглашење више од 30 природних добара и заштићених подручја, међу</p>

Интересне стране	Активности/Одговорности	Капацитети	Потенцијали
	<ul style="list-style-type: none"> - израду пројеката за рестаурацију, реконструкцију и конзервацију културно-историјског и природног наслеђа, - давање сагласности на стручне елаборате за реконструкцију и рестаураторске радове на заштићеним добрима и њихову адаптацију и ревитализацију, - услове за коришћење заштићених добара, - стручни надзор над радом организација за заштиту, - издавачку дјелатност, - објављивање стручних радова и публикација, - координацију и спровођење пројеката, - стручно усавршавање, - сарадњу са органима и организацијама из области заштите и са корисницима или власницима културно-историјских и природних добара ради њихове заштите и друге послове у складу са законом. 	<p>Одјељења су формирана на начин да се логично обезбјеђује мултидисциплинаран приступ пословима, за која је својим људским и материјалним капацитетом компетентан.</p>	<p>којима и за парк шуму Слатина. Завод има податке о стању наслеђа у више од половине општина Републике Српске, јер се непрестано ради на рекогносцирању и евидентирању добара која заслужују заштиту. Завод је радио истраживања на подручју потенцијалног проширења Националног парка „Козара“.</p>
<p>Фонд за заштиту животне средине Републике Српске</p>	<ul style="list-style-type: none"> – Дјелатност прикупљања и редистрибуције финансијских средстава за финансирање заштите животне средине на подручју Републике Српске и програма чији је циљ унапређење заштите животне средине, – Финансијско посредовање: <ul style="list-style-type: none"> ○ сузбијање штете по животну средину у случају када се не може приписати одговорност за изазивање штете одређеном лицу, ○ регулисање дјелатности јавних установа које обезбјеђују заштиту животне средине на нивоу ентитета ради управљања програмима, чији је циљ унапријеђење заштите животне средине које обухвата: <ul style="list-style-type: none"> ○ подршку мјерама у циљу заштите животне средине, нарочито у области развоја и финансирања информативног система, образовања и ширења информација, истраживања и активности јавности које се односе на заштиту животне средине 	<p>Фонд је финансијска институција која има својство правног лица Средства која се слијевају у Фонд обезбјеђују се на основу закона из:</p> <ul style="list-style-type: none"> – накнада за коришћење природних ресурса животне средине и утицаја на животну средину, – буџета РС, – накнада који плаћају загађивачи животне средине, – донација, – остварене добити на основу пословања Фонда, – осталих извора у складу са законом. 	<p>У току је процедура доношења новог закона о Фонду и финансирању животне средине, гдје се планира проширити дјелатност Фонда. У плану је и доношење низа правилника и уредби по принципу „загађивач плаћа“, гдје би буџет Фонда изашао на неколико десетина милиона КМ.</p>

Интересне стране	Активности/Одговорности	Капацитети	Потенцијали
	<ul style="list-style-type: none"> ○ очување заштићених животних подручја ○ унапређивање еколошке свијести јавности и истраживање ж. средине 		
Шумарски факултет у Бањој Луци	<p>На основу Споразума о сарадњи између Завода и Факултета закљученог 01.11.2016. године, Факултет се обавезује на сљедеће активности:</p> <ul style="list-style-type: none"> -Заштита и развој еколошких, туристичко-рекреативних и здравствених вриједности и функција парк шуме Слатина, -обнављање постојеће зелене структуре уз еколошку надградњу, -омогућавање регенерације и унапређивања стања шума, - савјетодавне услуге у вези обнављања, чувања и заштите зелене структуре код имплементације пројеката. 	<p>Основан је 1992. године и располаже значајним научним и стручним капацитетима, како кадровским тако и материјалним.</p>	<p>Њихов допринос управљању овом парк шумом био би, прије свега, истраживачког карактера, а у односу најшири концепт одрживог вишефункционалног управљања шумама у односу на динамичке природне процесе, а посебно услове ризика у светлу климатских промена.</p>
Јавно предузеће „Шуме Српске“	<p>На основу Уговора о вршењу стручно-техничких послова у парк шуми „Слатина“ о сарадњи између Завода и Шумског газдинства „Бања Лука“ закљученог 14.11.2016. године, ЈПШ "Шуме Републике Српске" се обавезује на сљедеће активности:</p> <ul style="list-style-type: none"> -дознака стабала за сјечу (само санитарне сјече), -мониторинг здравственог стања шума (биљне болести и штеточине), -израда пројеката за извођење шумско узгојних радова, -пружање стручних услуга при извођењу шумско узгојних радова, -вођење евиденције извршених радова, обављање уговорних обавеза везаних за управни поступак, вођење годишњег обрачуна утрошених средстава за горе наведене послове. 	<p>Јавно предузеће и унутар њега ШГ „Бања Лука“ располаже значајним кадровским капацитетима у оквиру ШУ "Лакташи", који су се уговорно обавезали са Управљачем да ће у складу са стручном етиком и знањем извршавати наведене послове.</p>	<p>Њихов допринос управљању овим подручјем био би заштита и њега шума у складу са циљевима газдовања шумама у парк шуми Слатина.</p>
Општина Лакташи	<p>Дефинише просторни план на подручју општине. Преко надлежног одјељења сарађује са управом Парк шуме Слатина Финансијски помаже манифестације</p>	<p>У склопу административне службе општине Лакташи између осталих ради и Одјељење за просторно уређење са своја два одсјека:</p> <ul style="list-style-type: none"> • Одсјек за планирање, урбанизам и документацију, • Одсјек за грађење и употребу објеката. <p>Општина има добру саобраћајну повезаност са парк шумом.</p>	<p>Општина има довољан капацитет у просторном планирању садржаја околине чиме у великој мјери може утицати на развој инфраструктуре, промоцију и подршку развоју туризма наслеђеног на Бању и парк шуму.</p>

Интересне стране	Активности/Одговорности	Капацитети	Потенцијали
			Њихова добит је у већем броју корисничких и туристичких посјета на подручју општине и промоција општине.